

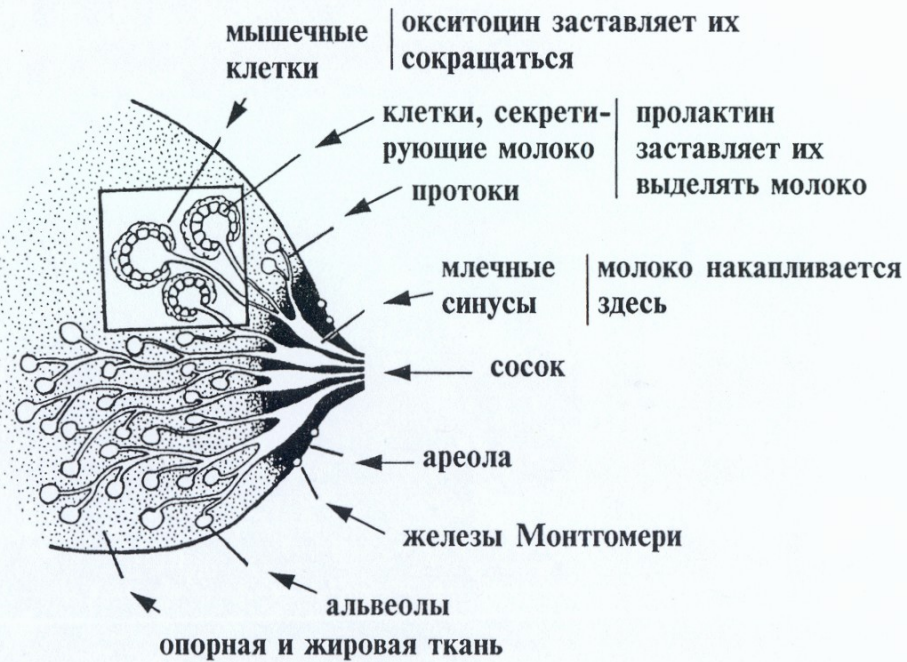
Тема 3

Механизм кормления грудью

Цель занятия:

- Назвать основные части молочной железы и описать их функции.
- Описать гормональный контроль за выработкой грудного молока и его выделением.
- Описать разницу между правильным и неправильным прикладыванием ребенка к груди.
- Описать разницу между эффективным и неэффективным сосанием.

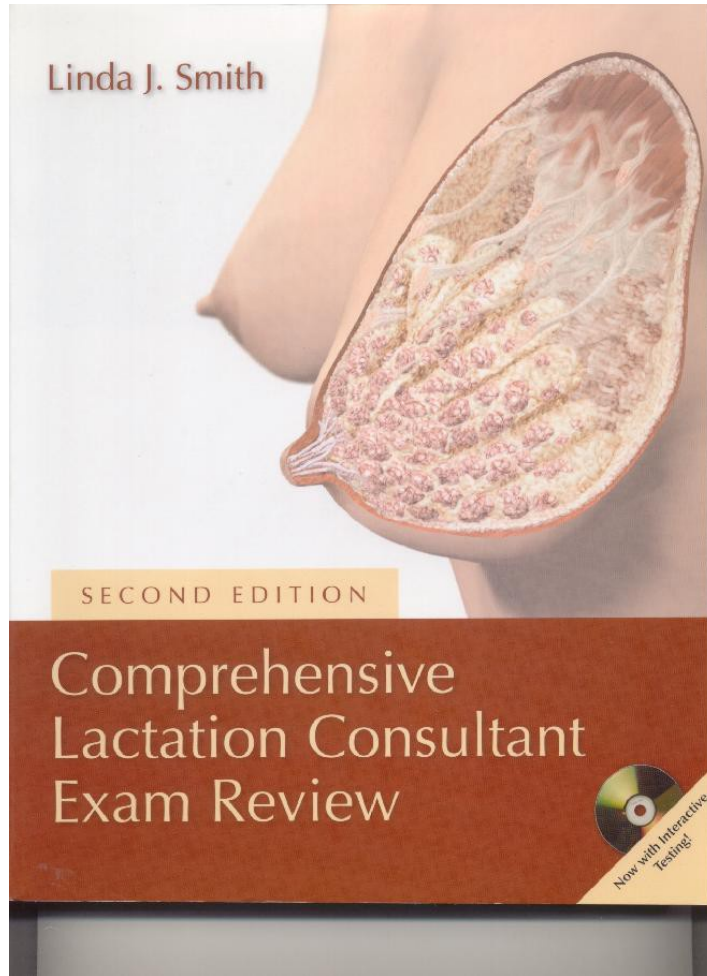
Анатомия молочной железы



Linda J. Smith

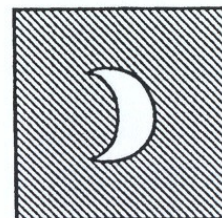
SECOND EDITION

Comprehensive
Lactation Consultant
Exam Review



Пролактин

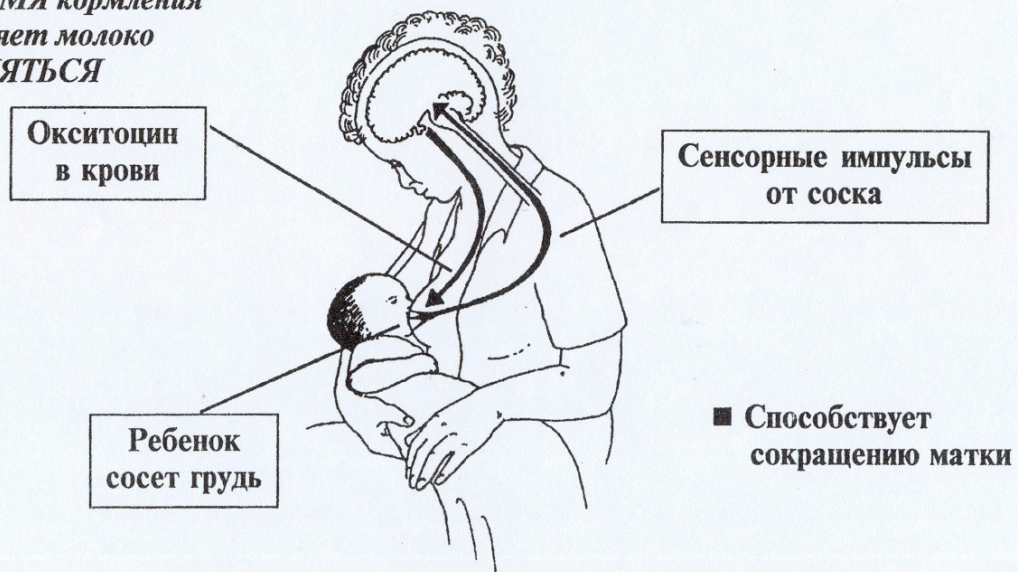
*Выделяется ПОСЛЕ
кормления для подготовки
СЛЕДУЮЩЕГО кормления*



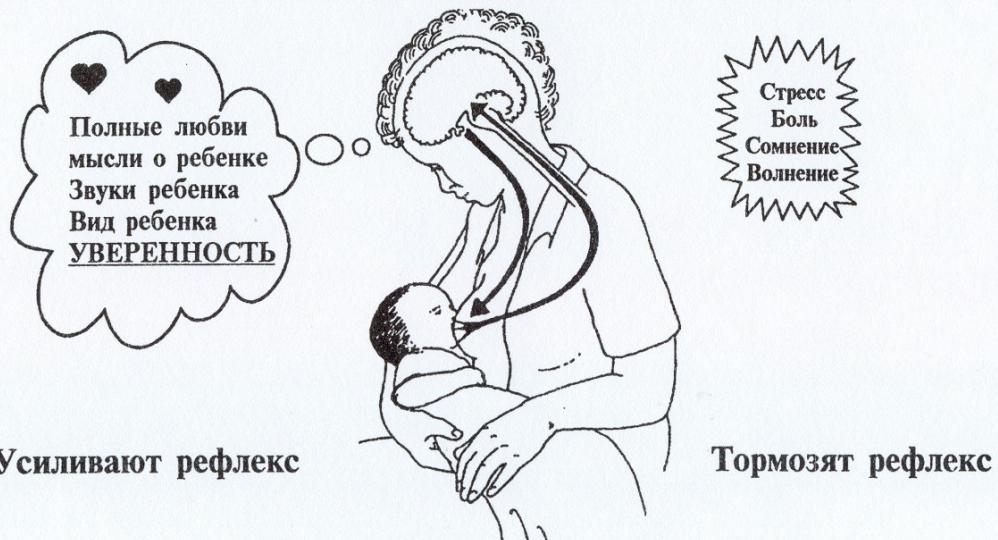
- Наибольшая секреция пролактина происходит ночью
- Угнетает овуляцию

Рефлекс окситоцина

*Вырабатывается ДО и
ВО ВРЕМЯ кормления
заставляет молоко
ВЫДЕЛЯТЬСЯ*



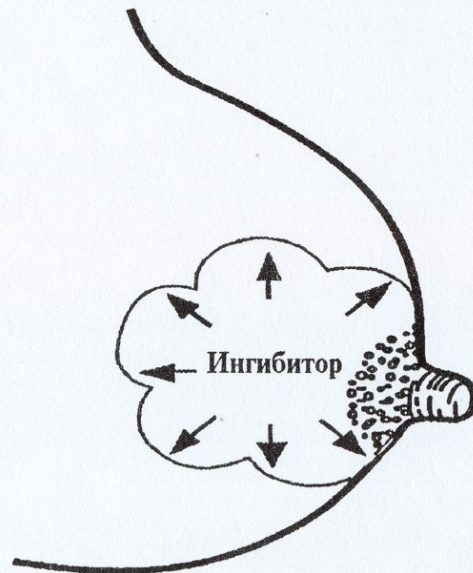
Рефлекс окситоцина



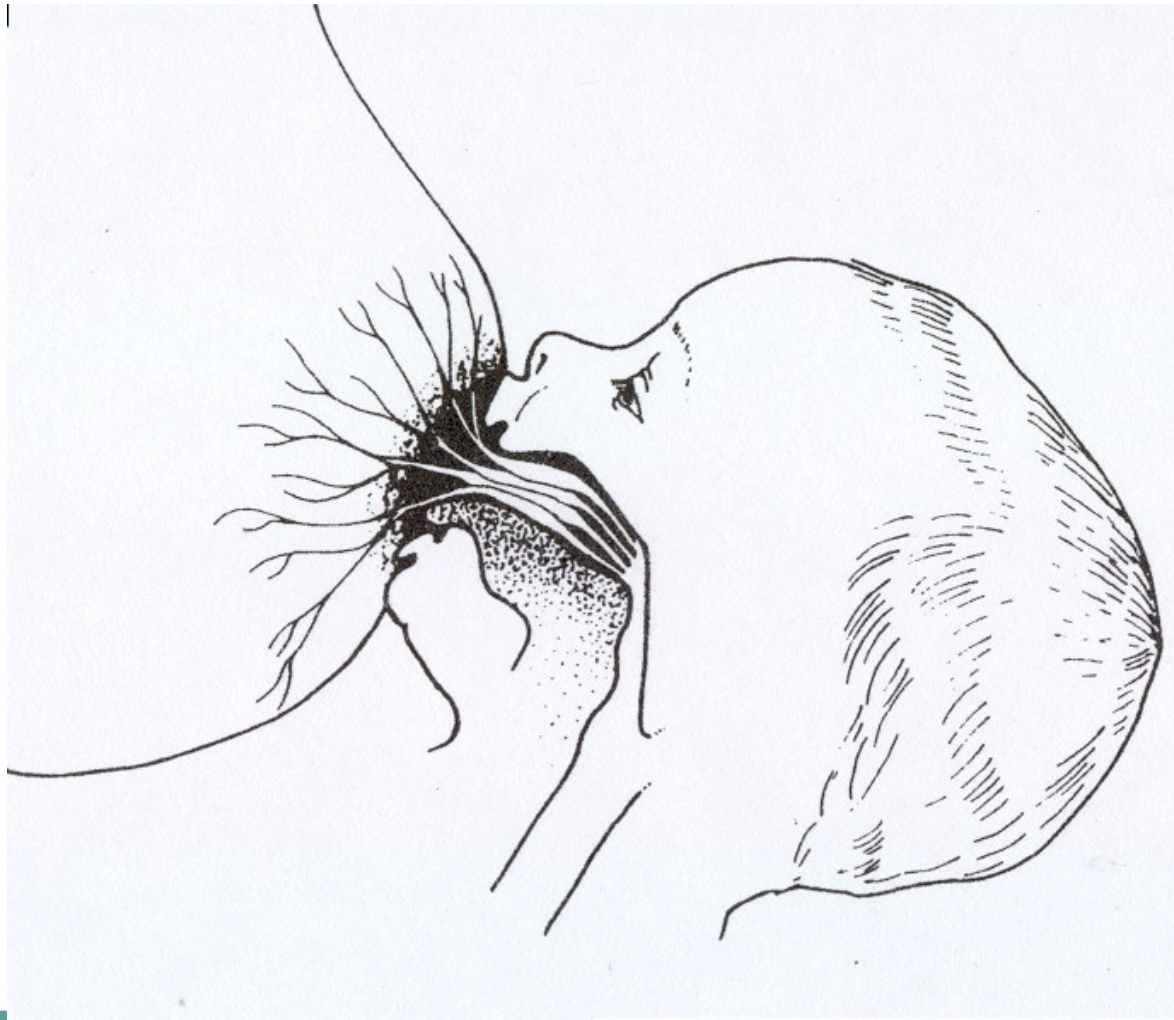
Признаки и ощущения активного рефлекса окситоцина:

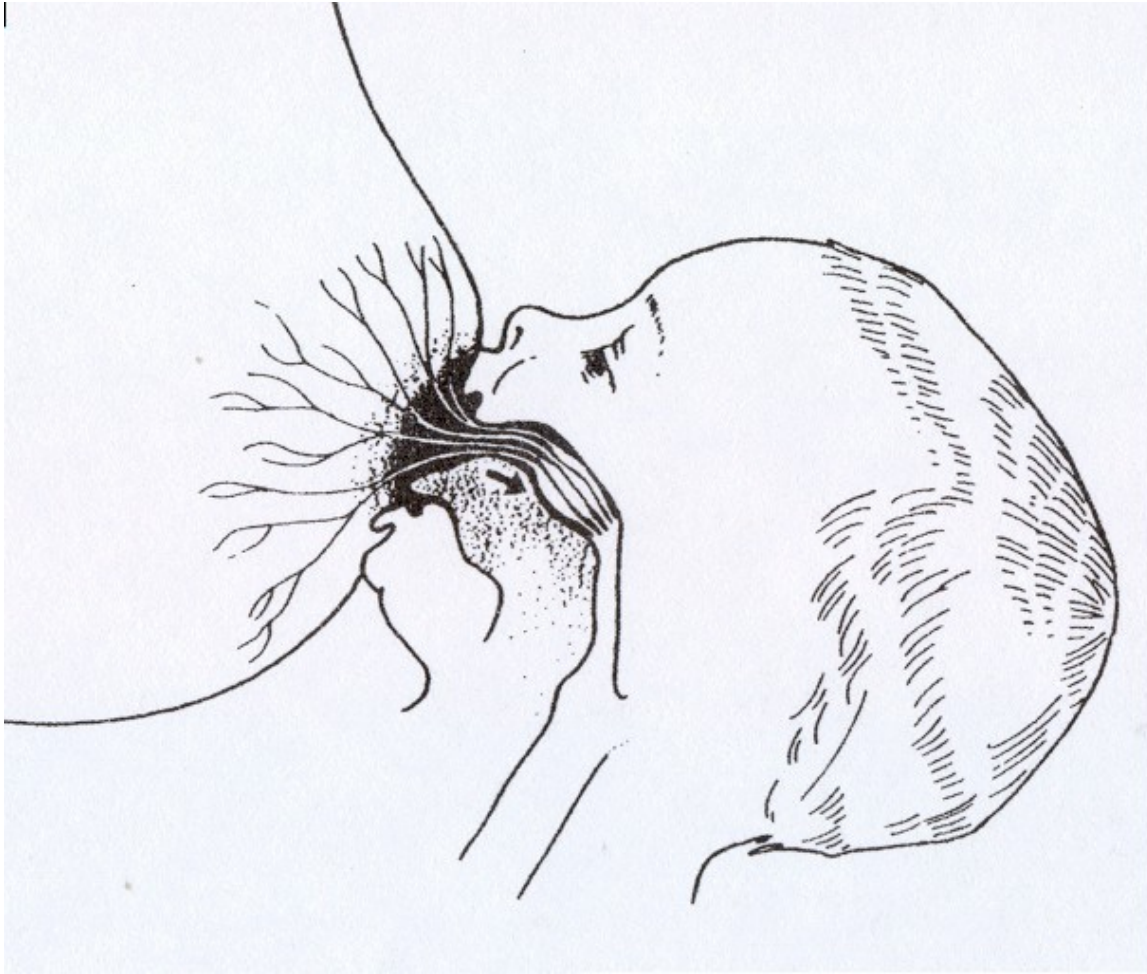
- Сжатие или покалывание в молочных железах до начала или во время кормления ребенка грудью
- Выделение молока из молочных желез, когда мать думает о ребенке или слышит его плач
- Выделение молока из одной груди в то время, когда ребенок сосет вторую грудь
- Выделение молока тонкой струйкой, если ребенок отрывается от груди во время кормления
- Боль при сокращении матки во время кормления в течение первой недели после родов
- Медленное глубокое сосание и глотание ребенком, что свидетельствует о поступлении молока в его рот

Факторы, сдерживающие выработку грудного молока (ингибиторы)



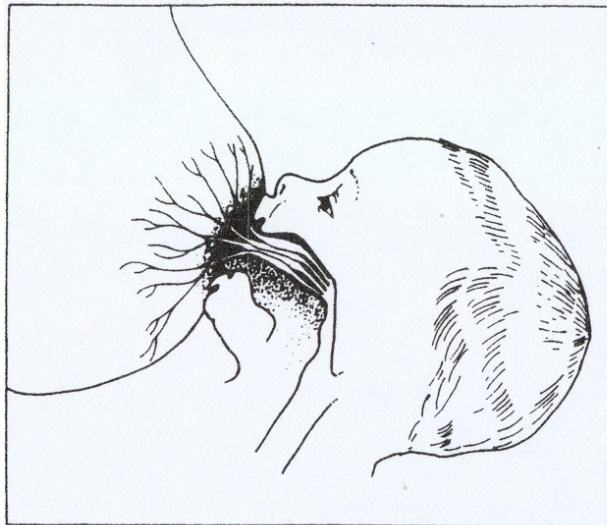
- Если грудь не опорожняется, секреция молока прекращается



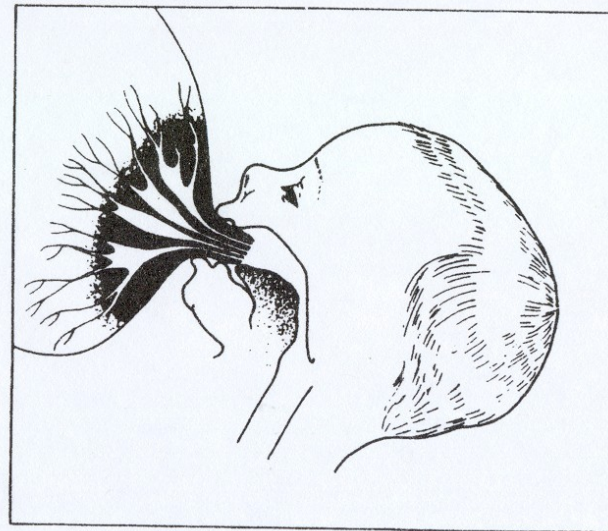


Какие различия вы видите?

1

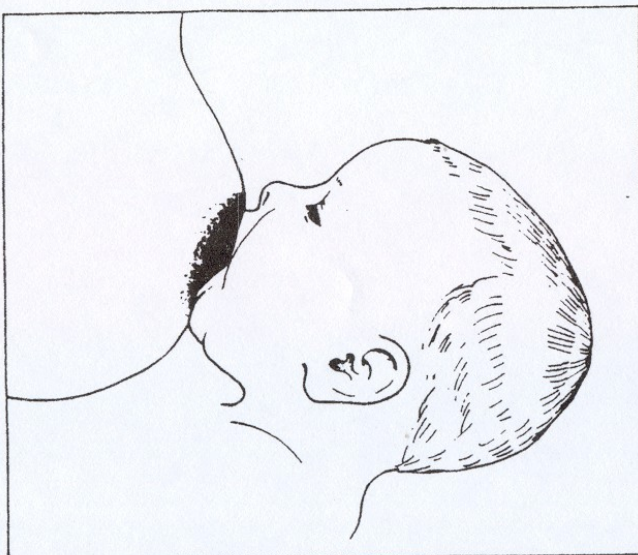


2

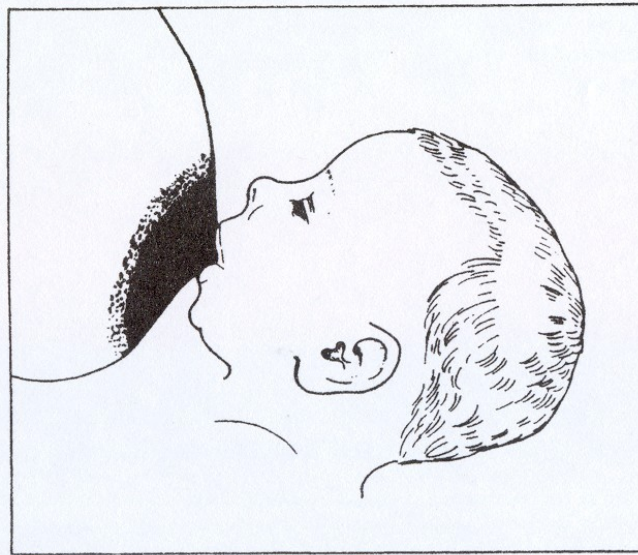


Какие различия вы видите?

1



2



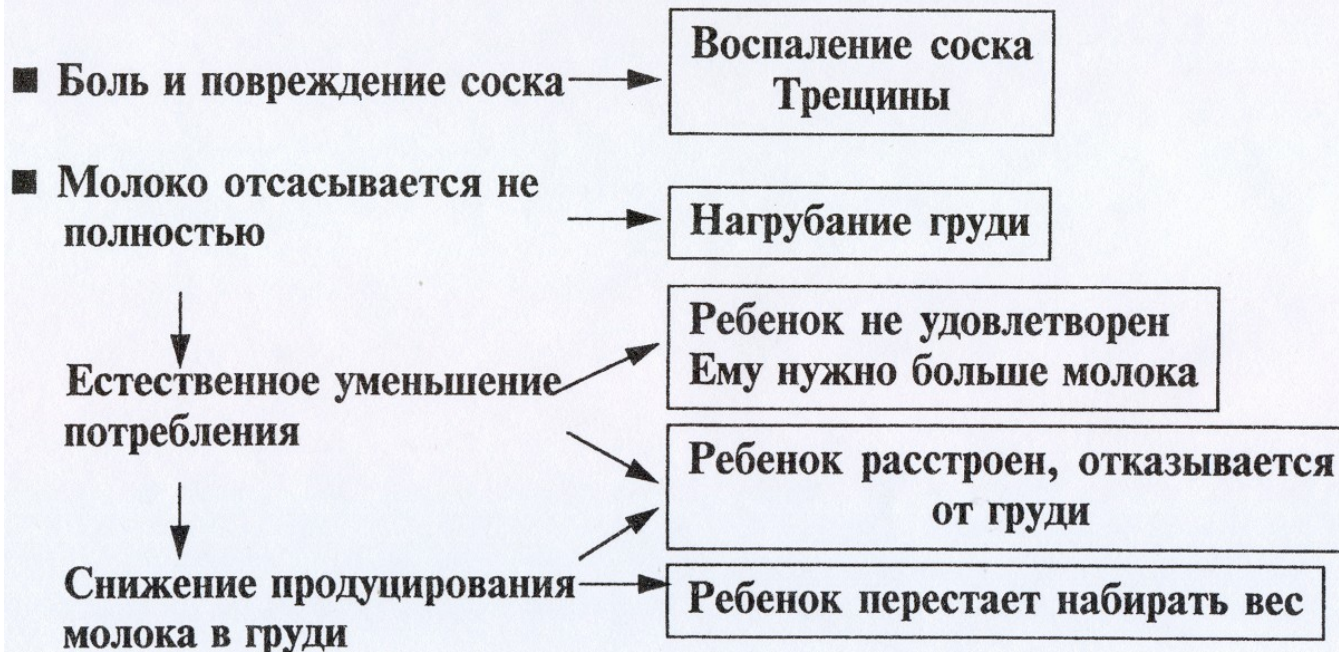
На рисунке 1:

- Подбородок ребенка касается груди.
- Его рот широко открыт.
- Его нижняя губа вывернута наружу.
- Большая часть ареолы видна над верхней губой, а не под нижней.
- Касаясь языком млечного синуса, ребенок выдавливает молоко.

На рисунке 2:

- Подбородок ребенка не касается груди.
- Его рот открыт нешироко и вытянут вперед.
- Его нижняя губа не вывернута.
- Большая часть ареолы видна над верхней губой, а не под нижней.
- Надо ртом ребенка и под ним одинаковые участки ареолы.
- Ребенок не касается языком млечного синуса.

Последствия неправильного прикладывания к груди



Причины неправильного прикладывания к груди

Использование питания из бутылочки

Неопытная мать

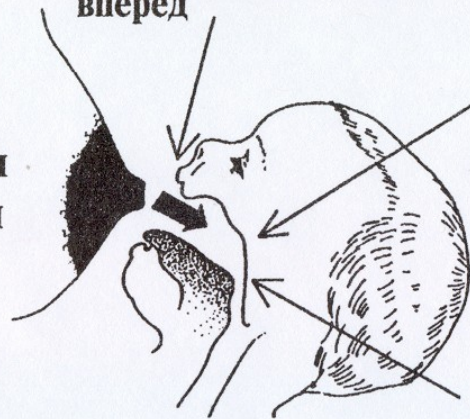
Функциональные затруднения

Отсутствие надлежащей поддержки

- до начала грудного вскармливания
- при последующих дополнениях к питанию
- первый ребенок
- предыдущий ребенок вскармливался из бутылочки
- маловесный или слабый ребенок
- плохая проходимость млечных протоков
- нагрубание груди
- позднее начало кормления
- недостаточная традиционная помощь и поддержка
- врачи, акушерки и медицинские сестры не обладают достаточными навыками

Захватывающий рефлекс

Когда что-то касается
губ ребенка, он открывает рот,
язык опускается вниз и выдвигается
вперед



Навыки

Мать учится
прикладывать
ребенка к груди
Ребенок учится
правильно
брать грудь

Сосательный рефлекс

Когда что-то касается
неба ребенка он
начинает сосать

Глотательный рефлекс

Когда рот ребенка
наполняется молоком
он глотает

Резюме:

- Что помогает вам понять знание о рефлексе окситоцина?
- Что помогает вам понять знание о том, как сосет ребенок?
- Что помогает вам понять знание о рефлексе пролактина?
- Что помогает вам понять знание о наличии ингибитора в грудном молоке?

Грудное вскармливание будет успешным в большинстве случаев, если:

- Мать хорошо себя чувствует.
- Ребенок правильно приложен к груди.
- Ребенок сосет так часто и так долго, сколько он хочет.
- Окружающая обстановка способствует грудному вскармливанию.