

федеральное государственное бюджетное образовательное учреждение  
высшего образования «Красноярский государственный медицинский  
университет имени профессора В.Ф. Войно-Ясенецкого»  
Министерства здравоохранения Российской Федерации

**Адаптированная основная  
профессиональная образовательная  
программа  
высшего образования**

по специальности 37.05.01 Клиническая психология  
уровень высшего образования – специалитет  
квалификация – Клинический психолог  
форма обучения – очная  
срок освоения АОПОП ВО – 5,5 лет  
объем АОПОП в зачетных единицах – 330  
входные требования и условия допуска к освоению – в соответствии с  
Порядком приема

2023 год

федеральное государственное бюджетное образовательное учреждение  
высшего образования «Красноярский государственный медицинский  
университет имени профессора В.Ф. Войно-Ясенецкого»  
Министерства здравоохранения Российской Федерации



УТВЕРЖДАЮ

Ректор ФГБОУ ВО КрасГМУ  
им. проф. В.Ф. Войно-Ясенецкого  
Минздрава России

д.м.н., профессор А.В. Протопопов

« 17 » *мая* 2023 г.

*[Handwritten signature]*

## АДАптированная основная профессиональная образовательная программа высшего образования

по специальности 37.05.01 Клиническая психология  
уровень высшего образования – специалитет  
квалификация – Клинический психолог  
форма обучения – очная  
срок освоения АОПОП ВО – 5,5 лет  
объем АОПОП в зачетных единицах – 330  
входные требования и условия допуска к освоению – в соответствии с  
Порядком приема

2023 год

**Адаптированная основная профессиональная образовательная программа  
высшего образования по специальности 37.05.01 Клиническая психология**

Разработчики:

к.б.н., Шадрин Константин Викторович

к.псих.н., доцент Живаева Юлия Валерьяновна

Одобрена на заседании ученого совета факультета (протокол № 7 от «12»  
апреля 2023 г.)

Одобрена на заседании ЦКМС (протокол №8 от «27» апреля 2023 г.)

Одобрена Ученым Советом ФГБОУ ВО КрасГМУ им. проф. В.Ф. Войно-  
Ясенецкого Минздрава России (протокол № 5 от «17» мая 2023 г.)

Рецензенты:

Тарадаева Е.В. – директор филиала образовательной автономной  
некоммерческой организации высшего образования «Московский психолого-  
социальный университет», к.п.н.

Потапова Е.В. – доцент кафедры психологии развития и консультирования  
ФГБОУ ВО «СФУ», к.псих.н., доцент

## I. ОБЛАСТЬ ПРИМЕНЕНИЯ

1.1. Настоящая Адаптированная основная профессиональная образовательная программа высшего образования 37.05.01 Клиническая психология (далее – АОПОП), реализуемая в ФГБОУ ВО «Красноярский государственный медицинский университет имени профессора В.Ф. Войно-Ясенецкого» Министерства здравоохранения Российской Федерации (далее – Университет) представляет собой систему документов, разработанную и утвержденную образовательной организацией с учетом требований рынка труда на основе Федерального государственного образовательного стандарта по соответствующему направлению подготовки (специальности) высшего образования (далее – ФГОС ВО) и адаптированную для обучения лиц с ограниченными возможностями здоровья с учетом особенностей их психофизического развития, индивидуальных возможностей и при необходимости обеспечивающая коррекцию нарушений развития и социальную адаптацию указанных лиц.

1.2. Под специальными условиями для получения высшего образования по АОПОП обучающимися с ограниченными возможностями здоровья понимаются условия обучения таких обучающихся, включающие в себя использование специальных образовательных программ и методов обучения и воспитания, специальных учебников, учебных пособий и дидактических материалов, специальных технических средств обучения коллективного и индивидуального пользования, предоставление услуг ассистента (помощника), оказывающего обучающимся необходимую техническую помощь, проведение групповых и индивидуальных коррекционных занятий, обеспечение доступа в здания организаций и другие условия, без которых невозможно или затруднено освоение образовательных программ обучающимися с ограниченными возможностями здоровья.

1.3. Настоящая АОПОП представляет собой комплекс основных характеристик образования и регламентирует: объем, содержание, планируемые результаты, организационно-педагогические условия и включает в себя:

- учебный план, содержащий формы аттестации (Приложение 1);
- календарный учебный график (Приложение 2);
- распределение компетенций (Приложение 3);
- рабочие программы дисциплин (модулей) (Приложение 4);
- рабочие программы практик (Приложение 5);
- оценочные средства (в электронном виде размещены на официальном сайте университета – [www.krasgmu.ru](http://www.krasgmu.ru)) (Приложение 6)
- программа государственной итоговой аттестации (Приложение 7);

- рабочая программа воспитания (Приложение 8);
- календарный план воспитательной работы (Приложение 9);
- иные методические материалы, разработанные кафедрами (Приложение 10).

1.4. АОПОП обязательна к применению администрацией Университета, профессорско-преподавательским составом, участвующим в реализации образовательных программ, и обучающимися.

1.5. Настоящая АОПОП находится в постоянном открытом доступе для профессорско-преподавательского состава, обучающихся и для прочих заинтересованных сторон в электронном виде на сайте Университета.

## II. НОРМАТИВНАЯ ДОКУМЕНТАЦИЯ

- Федеральный закон от 29 декабря 2012 года № 273-ФЗ «Об образовании в Российской Федерации».

- Федеральный закон от 08.06.2020 N 164-ФЗ «О внесении изменений в статьи 71.1 и 108 Федерального закона «Об образовании в Российской Федерации».

- Федеральный закон от 31 июля 2020 г. N 304-ФЗ "О внесении изменений в Федеральный закон "Об образовании в Российской Федерации" по вопросам воспитания обучающихся".

- Приказ Министерства науки и высшего образования РФ от 8 февраля 2021 г. № 84 «О внесении изменений в федеральные государственные образовательные стандарты высшего образования - специалитет по специальностям».

- Приказ Министерства науки и высшего образования РФ от 26 ноября 2020 г. № 1456 «О внесении изменений в федеральные государственные образовательные стандарты высшего образования».

- Порядок организации и осуществления образовательной деятельности по образовательным программам высшего образования – программам бакалавриата, программам магистратуры, программам специалитета, утвержденный приказом Минобрнауки России от 5 апреля 2017 года № 301.

- Порядок применения организациями, осуществляющими образовательную деятельность, электронного обучения, дистанционных образовательных технологий при реализации образовательных программ, утвержденный приказом Минобрнауки от 23 августа 2017 г. № 816;

- Порядок проведения государственной итоговой аттестации по образовательным программам высшего образования – программам

бакалавриата, программам специалитета и программам магистратуры, утвержденный приказом Минобрнауки России от 29 июня 2015 г. № 636.

– Единый квалификационный справочник должностей руководителей, специалистов и служащих, раздел «Квалификационные характеристики должностей руководителей и специалистов высшего профессионального и дополнительного профессионального образования, утвержденного приказом Минздравсоцразвития РФ от 11.01.2011 № 1н;

– Положение о практике обучающихся, осваивающих основные профессиональные образовательные программы высшего образования, утвержденное приказом Минобрнауки России от 27 ноября 2015 г. № 1383.

– Проект примерной основной образовательной программы (далее - ПООП), разработанных в рамках работы I.5. 1 этапа реализации проекта (2017 год) (учтено в части индикаторов УК или ОПК);

– Профессиональный стандарт «Педагог профессионального обучения, профессионального образования и дополнительного профессионального образования, утвержденный приказом Министерства труда и социальной защиты РФ от 08.09.2015 № 608н.

– Сроки и этапы аккредитации специалистов, а также категорий лиц, имеющих медицинское, фармацевтическое или иное образование и подлежащих аккредитации специалистов, утвержденные приказом Минздрава России от 25 февраля 2016 г. № 127н.

– Устав ФГБОУ ВО КрасГМУ им. проф. В.Ф. Войно-Ясенецкого Минздрава России.

– Иные нормативные и локальные акты, регулирующих реализацию образовательных программ высшего образования.

### **III. ПЕРЕЧЕНЬ СОКРАЩЕНИЙ**

АОПОП – адаптированная основная профессиональная образовательная программа высшего образования по специальности специальности 37.05.01 Клиническая психология;

ФГОС ВО – федеральный государственный образовательный стандарт высшего образования;

ЗЕ – зачетная единица;

УК – универсальная компетенция;

ОПК – общепрофессиональная компетенция;

ПК – профессиональная компетенция;

СМК – система менеджмента качества;

Университет – Федеральное государственное бюджетное образовательное учреждение высшего образования «Красноярский государственный медицинский университет имени профессора В.Ф. Войно-Ясенецкого» Министерства здравоохранения Российской Федерации.

### **IV. ОБЩИЕ ПОЛОЖЕНИЯ**

4.1. Цель АОПОП – предоставление образовательных услуг высшего качества, конкурентоспособных как на российском, так и международном рынках труда, подготовка специалистов, обладающих высокими нравственными качествами и необходимыми компетенциями, соответствующими требованиям квалификационных характеристик ФГОС ВО, и способных их реализовать в полном объеме в процессе своей профессиональной деятельности.

4.2. Обучение по АОПОП осуществляется в очной форме.

4.3. Получение образования по программе специалитета допускается только в образовательной организации высшего образования (далее – организация).

4.4. Обучение по программе специалитета в организации осуществляется в очной форме обучения.

Объем программы специалитета составляет 330 зачетных единиц (далее - з.е.) вне зависимости от формы обучения, применяемых образовательных технологий, реализации программы специалитета с использованием сетевой формы, реализации программы специалитета по индивидуальному учебному плану, в том числе ускоренного обучения.

4.5. Срок получения образования по программе специалитета: очной форме обучения, включая каникулы, предоставляемые после прохождения

государственной итоговой аттестации, вне зависимости от применяемых образовательных технологий составляет 5,5 лет. Объем программы специалитета в очной форме обучения, реализуемый за один учебный год, составляет более 60 з.е.;

при обучении по индивидуальному учебному плану устанавливается организацией самостоятельно, но не более срока получения образования, установленного для очной формы обучения. При обучении по индивидуальному плану лиц с ограниченными возможностями здоровья организация продляет срок не более чем на один год по сравнению со сроком, установленным для указанной формы обучения. Объем программы специалитета за один учебный год при обучении по индивидуальному плану вне зависимости от формы обучения не составляет более 75 з.е.

4.6. При реализации программы специалитета организация применяет электронное обучение и дистанционные образовательные технологии.

4.7. Реализация программы специалитета с использованием сетевой формы не осуществляется.

4.8. Образовательная деятельность по программе специалитета осуществляется на государственном языке Российской Федерации.

4.9. Требования к уровню подготовки абитуриента, необходимые для освоения данной АОПОП: среднее общее или профессиональное образование, результаты ЕГЭ и (или) письменного тестирования по предметам: Русский язык, Биология, Обществознание.

По вступительным испытаниям Университета (письменное тестирование) могут поступать:

- на базе среднего общего образования:

1) по любым общеобразовательным предметам:

а) дети-инвалиды, инвалиды;

б) иностранные граждане;

в) лица, которые получили документ о среднем общем образовании в течение одного года до дня завершения приема документов и вступительных испытаний включительно, если все пройденные ими в указанный период аттестационные испытания государственной итоговой аттестации по образовательным программам среднего общего образования сданы не в форме ЕГЭ (либо они прошли итоговые аттестационные процедуры в иностранных образовательных организациях и не сдавали ЕГЭ в указанный период);

2) по отдельным общеобразовательным предметам - лица, которые прошли государственную итоговую аттестацию по этим общеобразовательным предметам в форме государственного выпускного экзамена, при условии, что они получили документ о среднем общем образовании в течение одного года до



дня завершения приема документов и вступительных испытаний включительно и в этот период не сдавали ЕГЭ по соответствующим общеобразовательным предметам.

- на базе профессионального образования.

## **V. ХАРАКТЕРИСТИКА ПРОФЕССИОНАЛЬНОЙ ДЕЯТЕЛЬНОСТИ ВЫПУСКНИКОВ, ОСВОИВШИХ АОПО**

5.1. Область профессиональной деятельности выпускников, освоивших программу специалитета, включает:

исследовательскую и практическую деятельность, направленную на решение комплексных задач психологической диагностики, экспертизы и помощи гражданам в общественных, научно-исследовательских, консалтинговых организациях, организациях, осуществляющих образовательную деятельность, учреждениях здравоохранения и социальной защиты населения, в сфере правоохранительной деятельности, обороны, безопасности личности, общества и государства, спорта, а также в сфере частной практики - предоставление психологической помощи или психологических услуг физическим и юридическим лицам.

Объектами профессиональной деятельности выпускников, освоивших программу специалитета, являются: человек с трудностями адаптации и самореализации, связанными с его физическим, психологическим, социальным и духовным состоянием, а также системы и процессы охраны, профилактики и восстановления здоровья;

психологические факторы дезадаптации и развития нервно-психических и психосоматических заболеваний;

формирование поведения, направленного на поддержание, сохранение, укрепление и восстановление здоровья;

психологическая диагностика, направленная на решение диагностических и лечебных задач клинической практики и содействия процессам коррекции, развития и адаптации личности;

психологическое консультирование в рамках профилактического, лечебного и реабилитационного процессов, в кризисных и экстремальных ситуациях, а также в целях содействия процессам развития и адаптации личности;

психологическая экспертиза в связи с задачами медико-социальной (трудовой), медико-педагогической, судебно-психологической и военной экспертизы.

5.2. Виды профессиональной деятельности, к которым готовятся выпускники, освоившие программу специалитета:

научно-исследовательская;

психодиагностическая;  
консультативная и психотерапевтическая;  
экспертная;  
педагогическая;  
психолого-просветительская;  
организационно-управленческая;  
проектно-инновационная.

5.3. Выпускник, освоивший программу специалитета, готов решать следующие профессиональные задачи:

в соответствии с видом (видами) профессиональной деятельности, на который (которые) ориентирована программа специалитета:

*научно-исследовательская деятельность:*

теоретический анализ проблем, связанных с дезадаптацией человека и расстройствами психики при различных заболеваниях;

обзор и анализ психологической литературы по методологическим вопросам психодиагностической, консультативной, коррекционной и психотерапевтической деятельности; формулирование конкретных гипотез, целей и задач психологических исследований;

выбор методов, планирование научного исследования, оценка его соответствия этическо-деонтологическим нормам;

разработка новых и адаптация существующих методов психологических исследований (в том числе с использованием новых информационных технологий);

самостоятельное проведение, письменное, устное и виртуальное представление материалов собственных исследований;

выбор и применение номотетических и идеографических методов обработки и анализа психологических данных, подготовка заключений и рекомендаций;

проведение научной экспертной оценки актуальных и потенциальных исследовательских проектов;

организация научных и профессиональных собраний и конференций и участие в их работе;

*психодиагностическая деятельность:*

эффективное взаимодействие с пациентом (или клиентом), медицинским персоналом и заказчиком услуг с учетом клинико-психологических,

социально-психологических и этическо-деонтологических аспектов взаимодействия;

выявление и анализ информации о потребностях пациента (клиента) и медицинского персонала (или заказчика услуг) с помощью интервью, анамнестического (биографического) метода и других клинико-психологических методов;

определение целей, задач и методов психодиагностического исследования с учетом нозологических, социально-демографических, культуральных и индивидуально-психологических характеристик;

диагностика психических функций, состояний, свойств и структуры личности и интеллекта, психологических проблем, конфликтов, способов адаптации, личностных ресурсов, межличностных отношений и других психологических феноменов с использованием соответствующих методов

клинико-психологического и экспериментально-психологического исследования;

составление развернутого структурированного психологического заключения и рекомендаций;

обеспечение пациента (клиента), медицинского персонала и других заказчиков услуг информацией о результатах диагностики с учетом деонтологических норм, потребностей и индивидуальных особенностей пользователя психологического заключения;

консультативная и психотерапевтическая деятельность:

определение целей, задач и программы психологического вмешательства с учетом нозологических, социально-демографических, культуральных и индивидуально-психологических характеристик и в соответствии с задачами профилактики, лечения, реабилитации и развития;

проведение психологического вмешательства с использованием индивидуальных, групповых и семейных методов;

оценка эффективности психологического вмешательства;

консультирование медицинского персонала, работников социальных служб, педагогов, руководителей по вопросам взаимодействия с людьми для создания «терапевтической среды» и оптимального психологического климата;

психологическое консультирование населения с целью выявления индивидуально-психологических и социально-психологических факторов риска дезадаптации, первичной и вторичной профилактики нервно-психических и психосоматических расстройств;

*экспертная деятельность:*

постановка целей и задач психологического исследования в рамках различных видов экспертизы;

выбор методов психологического исследования, в соответствии с задачам конкретного вида экспертизы;

проведение психологического исследования в рамках судебно-психологической, военной, медико-социальной и медико-педагогической экспертизы;

составление экспертного психологического заключения;

обеспечение заказчика информацией о результатах экспертного психологического исследования;

*педагогическая деятельность:*

разработка стратегии, плана и содержания обучения, выбор и использование современных обучающих технологий при организации процесса обучения;

организация самостоятельной работы и консультирование участников образовательных отношений;

оценка и совершенствование программ обучения и развития;

психолого-просветительская деятельность:

распространение информации о роли психологических факторов в поддержании и сохранении психического и физического здоровья;

подготовка и презентация программ для общественных и государственных организаций, ориентированных на сохранение и укрепление здоровья; программ раннего психологического сопровождения групп риска;

*организационно-управленческая деятельность:*

создание, пропаганда и активное содействие соблюдению профессионально-этических стандартов для организаций и частных лиц, работающих в области психологических услуг;

руководство стажерами и соискателями в процессе их практической и научно-практической деятельности в области клинической психологии;

*проектно-инновационная деятельность:*

выбор и применение клиничко-психологических технологий, позволяющих осуществлять решение новых задач в различных областях профессиональной практики; психологическое сопровождение инноваций, нацеленных на повышение качества жизни, психологического благополучия и здоровья людей;

владение теоретическими основами и принципами патопсихологического синдромного анализа нарушений психической деятельности и личности при различных психических заболеваниях;

владение современными подходами к диагностике нарушений психической деятельности субъекта для выявления закономерностей и

психологических механизмов возникновения и динамики психопатологических расстройств;

владение теоретическими основами и методами классических и современных направлений психотерапии;

владение теорией и методологией проведения психологических экспертиз с учетом их предметной специфики;

самостоятельная постановка практических и исследовательских задач, составление программ диагностического обследования больных с психическими расстройствами и их семей с целью определения структуры дефекта, а также факторов риска и дезадаптации;

применение на практике методов патопсихологической диагностики состояния психического здоровья и адаптационных возможностей больных для реализации задач психопрофилактики, психологической коррекции, реабилитации и психотерапии;

самостоятельное проведение психологических экспертиз и составление заключений в соответствии с задачами экспертизы и нормативными правовыми актами;

применение на практике диагностических методов и процедур для оценки сохранных и нарушенных звеньев в структуре психической деятельности и личности больного;

применение методик индивидуально-типологической (личностной) диагностики для решения психотерапевтических и реабилитационных задач;

разработка и реализация личностно- и социально-ориентированных программ психотерапии, коррекции и реабилитации;

применение современных методов оценки и оптимизации качества жизни больных с психическими расстройствами, а также членов их социальных сетей;

взаимодействие со специалистами в области охраны психического здоровья, с работниками экспертных организаций и учреждений социальной защиты населения.

## **VI. ОБЪЕМ, СОДЕРЖАНИЕ АОПОП**

6.1. Структура АОПОП ВО – программы специалитета по специальности 37.05.01 Клиническая психология, включает обязательную часть (базовую) и часть, формируемую участниками образовательных отношений (вариативную).

6.2. Программа специалитета состоит из следующих блоков:

Блок 1 «Дисциплины (модули)», который включает дисциплины (модули), относящиеся к базовой части программы, и дисциплины (модули), относящиеся к ее вариативной части;

Блок 2 «Практики, в том числе научно-исследовательская работа (НИР)», который включает практики, относящиеся к базовой части программы и практики, относящиеся к ее вариативной части;

Блок 3 «Государственная итоговая аттестация», который в полном объеме относится к базовой части программы и завершается присвоением квалификации, указанной в перечне специальностей высшего образования, утвержденном Министерством образования и науки Российской Федерации.

Таблица – Структура программы специалитета

Структура программы специалитета		Объем программы специалитета по ФГОС ВО в з.е.	Объем АОПОП в Университете в з.е.
Блок 1	Дисциплины (модули)	273-282	279
	Базовая часть	183-219	197
	В том числе дисциплины (модули) специализации	39-51	51
	Вариативная часть	63-90	82
Блок 2	Практики, в том числе научно-исследовательская работа (НИР)	42-48	45
	Базовая часть	12-15	15
	Вариативная часть	30-33	30
Блок 3	Государственная итоговая аттестация	6-9	6
	Базовая часть	6-9	6
Объем программы специалитета		330	330

6.3. Дисциплины (модули) и практики, относящиеся к базовой части программы специалитета, являются обязательными для освоения обучающимся вне зависимости от специализации программы специалитета, которую он осваивает. Набор дисциплин (модулей) и практик, относящихся к базовой части программы специалитета, Университетом определен самостоятельно в объеме, установленном настоящим ФГОС ВО, представлен в учебном плане.

6.4. Дисциплины (модули) по философии, истории (История России и всеобщая история), иностранному языку, психологии безопасности реализуются в рамках базовой части Блока 1 программы специалитета. Объем,

содержание и порядок реализации указанных дисциплин (модулей) определены организацией самостоятельно.

6.5. Дисциплины (модули) по физической культуре и спорту реализуются в рамках:

- базовой части Блока 1 программы специалитета в объеме не менее 72 академических часов (2 з.е.) в очной форме обучения;
- элективных (избираемых в обязательном порядке) дисциплин (модулей) в объеме не менее 328 академических часов. Указанные академические часы являются обязательными для освоения и в з.е. не переводятся.
- Дисциплины (модули) по физической культуре и спорту реализуются в порядке, установленном организацией. Для инвалидов и лиц с ограниченными возможностями здоровья организация установлен особый порядок освоения дисциплин (модулей) по физической культуре и спорту с учетом состояния их здоровья.

6.6. Дисциплины (модули) и практики, относящиеся к вариативной части программы специалитета, определяют в том числе специализацию программы специалитета. Набор дисциплин (модулей) и практик, относящихся к вариативной части программы специалитета организация определила самостоятельно в объеме, установленном настоящим ФГОС ВО.

Адаптация образовательной программы и ее учебно-методического обеспечения для инвалидов и лиц с ограниченными возможностями здоровья подразумевает включение в вариативную часть образовательной программы специализированных адаптационных дисциплин (модулей). Введение специализированных адаптационных дисциплин (модулей) в основные образовательные программы предназначено для дополнительной индивидуализированной коррекции нарушений учебных и коммуникативных умений, профессиональной и социальной адаптации на этапе высшего образования.

Университет обеспечивает обучающимся инвалидам и лицам с ограниченными возможностями здоровья возможность освоения специализированных адаптационных дисциплин по выбору, включаемых в вариативную часть основной образовательной программы. Это могут быть дисциплины социально - гуманитарного назначения, профессионализирующего профиля, а также для коррекции коммуникативных умений, в том числе, путем освоения специальной информационно-компенсаторной техники приема-передачи учебной информации. Набор этих специфических дисциплин университет определяет самостоятельно, исходя из конкретной ситуации и индивидуальных потребностей обучающихся инвалидов и лиц с ограниченными возможностями здоровья.

6.7. В Блок 2 «Практики, в том числе научно-исследовательская работа (НИР)» входят учебная и производственная, в том числе преддипломная, практики.

Тип учебной практики:

- Учебно-ознакомительная практика.
- Научно-исследовательская работа (практика по получению первичных навыков научно-исследовательской деятельности).

Типы производственной практики:

- практика по получению профессиональных умений и опыта профессиональной деятельности;
- педагогическая практика
- производственная практика под супервизией
- научно-исследовательская (квалификационная) практика
- научно-исследовательская работа

Способ проведения учебной и производственной практик: стационарная.

Преддипломная практика научно-исследовательская (квалификационная) практика проводится для выполнения выпускной квалификационной работы и является обязательной.

При разработке программ специалитета организация определила типы практик в зависимости от вида (видов) деятельности, на который (которые) ориентирована программа специалитета.

Учебная и/или производственная практики проводятся в структурных подразделениях организации и в организациях медицинского, социально-психологического профиля.

6.8. В Блок 3 «Государственная итоговая аттестация» входит защита выпускной квалификационной работы, включая подготовку к процедуре защиты и процедуру защиты.

6.9. В ходе реализации АОПОП обучающимся обеспечивается возможность освоения дисциплин (модулей) по выбору, в том числе специальные условия инвалидам и лицам, с ограниченными возможностями здоровья, в объеме не менее 30 процентов вариативной части Блока 1 «Дисциплины (модули)».

6.10. Количество часов, отведенных на занятия лекционного типа, в целом по Блоку 1 «Дисциплины (модули)» составляет не более 40 процентов от общего количества часов аудиторных занятий, отведенных на реализацию данного Блока.



## VII. ТРЕБОВАНИЯ К РЕЗУЛЬТАТАМ ОСВОЕНИЯ АОПОП

7.1. В результате освоения АОПОП у выпускника формируются универсальные, общепрофессиональные, профессиональные и профессионально-специализированные.

Таблица 1. Универсальные компетенции и индикаторы их достижения

Наименование категории (группы) универсальных компетенций	Код и наименование универсальной компетенции	Код и наименование индикатора достижения универсальной компетенции
Системное и критическое мышление	УК-1. Способен осуществлять критический анализ проблемных ситуаций на основе системного подхода, выработать стратегию действий	УК-1.1. Анализирует проблемную ситуацию как систему, выявляя ее составляющие и связи между ними
		УК-1.2. Определяет пробелы в информации, необходимой для решения проблемной ситуации, и проектирует процессы по их устранению
		УК-1.3. Критически оценивает надежность источников информации, работает с противоречивой информацией из разных источников
Разработка и реализация проектов	УК-2. Способен управлять проектом на всех этапах его жизненного цикла	УК-2.1. Формулирует на основе поставленной проблемы проектную задачу и способ ее решения через реализацию проектного управления
		УК-2.2. Разрабатывает концепцию проекта в рамках обозначенной проблемы: формулирует цель, задачи, обосновывает актуальность, значимость, ожидаемые результаты и возможные сферы их применения
		УК-2.3. Планирует необходимые ресурсы, в том числе с учетом их заменяемости

Командная работа и лидерство	УК-3. Способен организовывать и руководить работой команды, выработывая командную стратегию для достижения поставленной цели	УК-3.1. Выработывает стратегию сотрудничества и на ее основе организует отбор членов команды для достижения поставленной цели, распределяя роли в команде
		УК-3.2. Планирует и корректирует работу команды с учетом интересов, особенностей поведения и мнений ее членов; распределяет поручения и делегирует полномочия членам команды
		УК-3.3. Разрешает конфликты и противоречия при деловом общении на основе учета интересов всех сторон
Коммуникация	УК-4. Способен применять современные коммуникативные технологии, в том числе на иностранном(ых) языке(ах), для академического и профессионального взаимодействия	УК-4.1. Устанавливает и развивает профессиональные контакты в соответствии с потребностями совместной деятельности, включая обмен информацией и выработку единой стратегии взаимодействия
		УК-4.2. Составляет, переводит с иностранного языка на государственный язык РФ и с государственного языка РФ на иностранный, а также редактирует различные академические тексты (рефераты, эссе, обзоры, статьи и т.д.), в том числе на иностранном языке
		УК-4.3. Представляет результаты академической и профессиональной деятельности на различных публичных мероприятиях, включая международные, выбирая наиболее подходящий формат
Межкультурное взаимодействие	УК-5. Способен анализировать и учитывать разнообразие культур в	УК-5.1. Интерпретирует историю России в контексте мирового исторического развития

	<p>процессе межкультурного взаимодействия</p>	<p>УК-5.2. Анализирует важнейшие идеологические и ценностные системы, сформировавшиеся в ходе исторического развития; обосновывает актуальность их использования при социальном и профессиональном взаимодействии</p>
		<p>УК-5.3. Выстраивает социальное профессиональное взаимодействие с учетом особенностей основных форм научного и религиозного сознания, деловой и общей культуры представителей других этносов и конфессий, различных социальных групп</p>
<p>Самоорганизация и саморазвитие (в том числе здоровьесбережение)</p>	<p>УК-6. Способен определять и реализовывать приоритеты собственной деятельности и способы ее совершенствования на основе самооценки и образования в течение всей жизни</p>	<p>УК-6.1. Оценивает свои ресурсы и их пределы (личностные, ситуативные, временные), оптимально их использует для успешного выполнения порученного задания</p>
		<p>УК-6.2. Определяет приоритеты профессионального роста и способы совершенствования собственной деятельности на основе самооценки по выбранным критериям</p>
		<p>УК-6.3. Выстраивает гибкую профессиональную траекторию, используя инструменты непрерывного образования, с учетом накопленного опыта профессиональной деятельности и динамично изменяющихся требований рынка труда</p>
	<p>УК-7. Способен поддерживать должный уровень физической подготовленности для обеспечения полноценной социальной и профессиональной деятельности</p>	<p>УК-7.1. Выбирает здоровьесберегающие технологии для поддержания здорового образа жизни с учетом физиологических особенностей организма</p>
		<p>УК-7.2. Планирует свое рабочее и свободное время для оптимального сочетания физической и умственной нагрузки и обеспечения работоспособности</p>

		УК-7.3. Соблюдает и пропагандирует нормы здорового образа жизни в различных жизненных ситуациях и в профессиональной деятельности
Безопасность жизнедеятельности	УК-8. Способен создавать и поддерживать в повседневной жизни и в профессиональной деятельности безопасные условия жизнедеятельности для сохранения природной среды, обеспечения устойчивого развития общества, в том числе при угрозе и возникновении чрезвычайных ситуаций и военных конфликтов	УК-8.1. Анализирует факторы вредного влияния на жизнедеятельность элементов среды обитания (технических средств, технологических процессов, материалов, аварийно-опасных химических веществ, зданий и сооружений, природных и социальных явлений)
		УК-8.2. Идентифицирует опасные и вредные факторы в рамках осуществляемой деятельности, в том числе отравляющие и высокотоксичные вещества, биологические средства и радиоактивные вещества
		УК-8.3. Решает проблемы, связанные с нарушениями техники безопасности и участвует в мероприятиях по предотвращению чрезвычайных ситуаций на рабочем месте
Экономическая культура, в том числе финансовая грамотность	УК-9. Способен принимать обоснованные экономические решения в различных областях жизнедеятельности	УК-9.1. Понимает базовые принципы функционирования экономики и экономического развития
Гражданская позиция	УК-10. Способен формировать нетерпимое отношение к коррупционному поведению	УК-10.1. Понимает значение основных правовых категорий, сущность коррупционного поведения, формы его проявления в различных сферах общественной жизни

7.2. Программа специалитета устанавливает общепрофессиональные компетенции выпускников и индикаторы их достижения, перечисленные в таблице 2.

Таблица 2. Общепрофессиональные компетенции и индикаторы их достижения

Наименование категории (группы) общепрофессиональных компетенций	Код и наименование общепрофессиональной компетенции	Код и наименование индикатора достижения общепрофессиональной компетенции
Профессиональная методология	ОПК-1. Способен использовать основные биологические, физико-химические, химические, математические методы для разработки, исследований и экспертизы лекарственных средств, изготовления лекарственных препаратов	ОПК-1.1. Применяет основные биологические методы анализа для разработки, исследований и экспертизы лекарственных средств и лекарственного растительного сырья
		ОПК-1.2. Применяет основные физико-химические и химические методы анализа для разработки, исследований и экспертизы лекарственных средств, лекарственного растительного сырья и биологических объектов
		ОПК-1.3. Применяет основные методы физико-химического анализа в изготовлении лекарственных препаратов
	ОПК-2. Способен применять знания о морфофункциональных особенностях, физиологических состояниях и патологических процессах в организме человека для решения профессиональных задач	ОПК-2.1. Анализирует фармакокинетику и фармакодинамику лекарственного средства на основе знаний о морфофункциональных особенностях, физиологических состояниях и патологических процессах в организме человека
		ОПК-2.2. Объясняет основные и побочные действия лекарственных препаратов, эффекты от их совместного применения и взаимодействия с пищей с учетом морфофункциональных особенностей, физиологических состояний и патологических процессов в организме человека

		ОПК-2.3. Учитывает морфофункциональные особенности, физиологические состояния и патологические процессы в организме человека при выборе безрецептурных лекарственных препаратов и других товаров аптечного ассортимента
Адаптация к производственным условиям	ОПК-3. Способен осуществлять профессиональную деятельность с учетом конкретных экономических, экологических, социальных факторов в рамках системы нормативно-правового регулирования сферы обращения лекарственных средств	ОПК-3.1. Соблюдает нормы и правила, установленные уполномоченными органами государственной власти, при решении задач профессиональной деятельности в сфере обращения лекарственных средств
		ОПК-3.2. Учитывает при принятии управленческих решений экономические и социальные факторы, оказывающие влияние на финансово-хозяйственную деятельность фармацевтических организаций
		ОПК-3.3. Выполняет трудовые действия с учетом их влияния на окружающую среду, не допуская возникновения экологической опасности
Этика и деонтология	ОПК-4. Способен осуществлять профессиональную деятельность в соответствии с этическими нормами и морально-нравственными принципами фармацевтической этики и деонтологии	ОПК-4.1. Осуществляет взаимодействие в системе «фармацевтический работник-посетитель аптечной организации» в соответствии с нормами фармацевтической этики и деонтологии
		ОПК-4.2. Осуществляет взаимодействие в системе «фармацевтический работник-медицинский работник» в соответствии с нормами фармацевтической этики и деонтологии
		ОПК-4.3. Квалифицировано применять знания в составлении заключений и протоколов по результатам психологической диагностики и экспертизы, а также предоставлять обратную связь по запросу заказчика

Оказание первой помощи	ОПК-5. Способен оказывать первую помощь на территории фармацевтической организации при неотложных состояниях у посетителей до приезда бригады скорой помощи	ОПК-5.1. Устанавливает факт возникновения неотложного состояния у посетителя аптечной организации, при котором необходимо оказание первой помощи, в том числе при воздействии агентов химического терроризма и аварийно-опасных химических веществ
		ОПК-5.2. Проводит мероприятия по оказанию первой помощи посетителям при неотложных состояниях до приезда бригады скорой помощи
		ОПК-5.3. Использует медицинские средства защиты, профилактики, оказания медицинской помощи и лечения поражений токсическими веществами различной природы, радиоактивными веществами и биологическими средствами
Использование информационных технологий	ОПК-6. Способен понимать принципы работы современных информационных технологий и использовать их для решения задач профессиональной деятельности	ОПК-6.1. Применяет современные информационные технологии при взаимодействии с субъектами обращения лекарственных средств с учетом требований информационной безопасности
		ОПК-6.2. Осуществляет эффективный поиск информации, необходимой для решения задач профессиональной деятельности, с использованием правовых справочных систем и профессиональных фармацевтических баз данных
		ОПК-6.3. Применяет специализированное программное обеспечение для математической обработки данных наблюдений и экспериментов при решении задач профессиональной деятельности

Администрирование (организация и управление)	ОПК-7 Способен выполнять основные функции управления психологической практикой, разрабатывать и реализовывать психологические программы подбора персонала в соответствии с требованиями профессии, психофизиологическими возможностями и личностными характеристиками претендента, осуществлять управление коммуникациями и контролировать результаты работы	ОПК-7.1. Разбираться в особенностях управления психологической практикой, ориентироваться в психологических программах подбора персонала в соответствии с требованиями профессии, психофизиологическими возможностями и личностными характеристиками претендента, осуществлять управления коммуникациями и контролировать результаты работы.
		ОПК-7.2. Обладать навыками в управлении психологической практикой, программах подбора персонала в соответствии с требованиями профессии, психофизиологическими возможностями и личностными характеристиками претендента, осуществлять управления коммуникациями и контролировать результаты работы.
		ОПК-7.3. Применять в практической деятельности навык управления психологической практикой, программами подбора персонала в соответствии с требованиями профессии, психофизиологическими возможностями и личностными характеристиками претендента, осуществлять управления коммуникациями и контролировать результаты работы.



Преподавание (обучение)	ОПК- 8 Способен разрабатывать и реализовывать программы обучения основам клинической психологии и психологии здоровья, в том числе здоровьесберегающим технологиям в соответствии с образовательными потребностями представителей различных групп населения (групп риска, уязвимых категорий населения, лиц с ОВЗ), включая инклюзивное образование	ОПК-8.1. Понимать специфику программ обучения по основам клинической психологии, и психологии здоровья, в том числе здоровьесберегающим технологиям в соответствии с образовательными потребностями представителей различных групп населения, включая инклюзивное образование.
		ОПК-8.2. Обладать навыками составления программ обучения по основам клинической психологии, и психологии здоровья, в том числе здоровьесберегающим технологиям в соответствии с образовательными потребностями представителей различных групп населения, включая инклюзивное образование.
		ОПК-8.3. Применять в практической деятельности программ обучения по основам клинической психологии, и психологии здоровья, в том числе здоровьесберегающим технологиям в соответствии с образовательными потребностями представителей различных групп населения, включая инклюзивное образование.

Психологическая профилактика	ОПК-9 Способен осуществлять психолого-профилактическую деятельность среди различных категорий населения с целью повышения уровня их психологической грамотности и культуры, формирования научно-обоснованных знаний и представлений о роли психологии в решении социально- и индивидуально значимых проблем и задач в сфере охраны здоровья и смежных с ней областей	ОПК-9.1. Понимать специфику психолого-профилактической деятельности среди различных категорий населения с целью повышения уровня их психологической грамотности и культуры, формированию представлений о научно-обоснованных знаниях и роли психологии в решении социально и индивидуально значимых проблем и задач в сфере охраны здоровья
		ОПК-9.2. Обладать навыками психолого-профилактической деятельности среди различных категорий населения с целью повышения уровня их психологической грамотности и культуры, реализации научно-обоснованных знаний и роли психологии в решении социально и индивидуально значимых проблем и задач в сфере охраны здоровья
		ОПК-9.3. Пользоваться приобретенными знаниями психолого-профилактической деятельности среди различных категорий населения с целью повышения уровня их психологической грамотности и культуры, формированию представлений о научно-обоснованных знаниях и роли психологии в решении социально и индивидуально значимых проблем и задач в сфере охраны здоровья

Супервизия	ОПК-10 Способен использовать системные модели и методы, способы и приемы супервизии, в том числе профессиональную рефлексию и профессиональную коммуникацию для повышения уровня собственной компетентности и компетентности других специалистов в решении ключевых задач профессиональной деятельности	ОПК-10.1. Понимать системные модели и методы, способы и приемы супервизии, в том числе профессиональную рефлексию и профессиональную коммуникацию для повышения уровня собственной компетентности и компетентности других специалистов в решении ключевых задач профессиональной деятельности
		ОПК-10.2. Квалифицировано применять модели и методы, способы и приемы супервизии, в том числе профессиональную рефлексию и профессиональную коммуникацию для повышения уровня собственной компетентности и компетентности других специалистов в решении ключевых задач профессиональной деятельности
		ОПК-10.3. Пользоваться моделями и методами, способами и приемами супервизии, в том числе профессиональной рефлексии и профессиональной коммуникации для повышения уровня собственной компетентности и компетентности других специалистов в решении ключевых задач профессиональной деятельности

7.3. Программа специалитета устанавливает обязательные профессиональные компетенции выпускников и индикаторы их достижения, перечисленные в таблице 3.

Таблица 3. Обязательные профессиональные компетенции и индикаторы их достижения

Тип задач профессиональной деятельности	Код и наименование профессиональной компетенции	Код и наименование индикатора достижения профессиональной компетенции
Психодиагностический	ПК-1 Способен выявлять и анализировать информацию о потребностях, дефицитах и запросах пациента и медицинского персонала	ПК-1.1. Использовать методы сбора информации о потребностях, дефицитах и запросах пациента и медицинского персонала
		ПК-1.2. Собирать информацию о потребностях, дефицитах и запросах пациента и медицинского персонала
		ПК-1.3. Анализировать информацию о потребностях, дефицитах и запросах пациента и медицинского персонала
Научно-исследовательский	ПК-2. Способен к сбору клиничко-психологического анамнеза и текущего психологического статуса с использованием диагностических средств клинической психологии для выявления ВКБ и	ПК-2.1. Собирать клиничко-психологический анамнез и текущий психологический статус с использованием диагностических средств клинической психологии

	<p>ВКЗ при различных соматических патологиях в процессе лечения, реабилитации и профилактики заболеваний</p>	
		<p>ПК-2.2. Выявлять ВКБ и ВКЗ при различных соматических патологиях</p>
		<p>ПК-2.3. Учитывать клинико-психологический анамнез и текущий психологический статус, ВКБ и ВКЗ при различных соматических патологиях в процессе лечения, реабилитации и профилактики заболеваний</p>
	<p>ПК-8. Способен осуществлять постановку проблем, целей и задач исследования на основе анализа достижений современной психологической науки и практики, обосновывать гипотезы, разрабатывать программу и методическое</p>	<p>ПК-8.1. Осуществлять постановку проблем, целей и задач исследования на основе анализа достижений современной психологической науки и практики</p> <p>ПК-8.2. Разрабатывать и содержательно обосновывает выдвинутые гипотезы</p> <p>ПК-8.3. Разрабатывать программу и методическое обеспечение исследования (теоретического,</p>

	обеспечение исследования (теоретического, эмпирического)	эмпирического)
	ПК-9. Способен к самостоятельному планированию реализации эмпирического исследования, анализу	ПК-9.1. Самостоятельно планировать эмпирическое исследование
		ПК-9.2. Самостоятельно реализовывать эмпирическое исследование
		ПК-9.3. Анализировать и обобщать полученные данные в виде научных статей и докладов
	ПК-10. Способен модифицировать, адаптировать существующие и создавать новые методы и методики научно-исследовательской и практической деятельности клинического психолога	Пк-10.1. Модифицировать существующие методы и методики научно-исследовательской и практической деятельности
		Пк-10.2. Адаптировать существующие методы и методики научно-исследовательской и практической деятельности
		ПК-10.3. Создавать новые методы и методики научно-исследовательской и практической деятельности клинического психолога
Консультативный и психотерапевтический	ПК-3 Способен к	ПК-3.1. Собирать сведения о нозологических, социально-

	разработке и реализации программ индивидуального или группового психологического консультирования с учетом нозологических, социально-демографических, культуральных и индивидуально-психологических характеристик и в соответствии с задачами профилактики, лечения, реабилитации и развития всех субъектов лечебно-восстановительного процесса	демографических, культуральных и индивидуально-психологических характеристиках всех субъектов лечебно-восстановительного процесса
	ПК-3.2. Определять задачи профилактики, лечения, реабилитации и развития всех субъектов лечебно-восстановительного процесса с учетом нозологических, социально-демографических, культуральных и индивидуально-психологических характеристик	
	ПК-3. Разрабатывать и реализовывать программы индивидуального или группового психологического консультирования с учетом нозологических, социально-демографических, культуральных и индивидуально-психологических характеристик и в соответствии с задачами профилактики, лечения, реабилитации и развития всех субъектов лечебно-	

		восстановительного процесса
Консультативный и психотерапевтический	ПК-4 Способен к разработке и реализации программ индивидуальной или групповой неврачебной психотерапии с учетом нозологических, социально-демографических, культуральных и индивидуально-психологических характеристик и в соответствии с задачами профилактики, лечения, реабилитации и развития всех субъектов лечебно-восстановительного процесса	ПК-4.1. Собирать сведения о нозологических, социально-демографических, культуральных и индивидуально-психологических характеристиках всех субъектов лечебно-восстановительного процесса
		ПК-4.2. Определять задачи профилактики, лечения, реабилитации и развития всех субъектов лечебно-восстановительного процесса с учетом нозологических, социально-демографических, культуральных и индивидуально-психологических характеристик
		ПК-4.3. Разрабатывать и реализовывать программы индивидуальной или групповой неврачебной психотерапии с учетом нозологических, социально-демографических, культуральных и индивидуально-психологических характеристик и в соответствии с задачами



		профилактики, лечения, реабилитации и развития всех субъектов лечебно-восстановительного процесса
Консультативно психотерапевтический	ПК-6. Способен к проведению психологического исследования в рамках судебно психологической, военной, медико-социальной и медико-педагогической экспертизы и составлению экспертного психологического заключения	ПК-6.1. Определять задачи и методы психологического исследования в рамках судебно психологической, военной, медико-социальной и медико-педагогической экспертизы
		ПК-6.2. Проводить психологическое исследование в рамках судебно психологической, военной, медико-социальной и медико-педагогической экспертизы
		ПК-6.3. Составлять экспертное психологическое заключение на основании проведенного психологического исследования в рамках судебно психологической, военной, медико-социальной и медико-педагогической экспертизы
Педагогический	ПК-7. Способен формировать установки, направленные на здоровый образ	ПК-7.1. Популяризировать здоровый образ жизни
		ПК-7.2. Дифференцировать установки, направленные на здоровый образ жизни,

	<p>жизни, гармоничное развитие, продуктивное преодоление жизненных трудностей, гуманистическое взаимодействие с окружающим миром, популяризировать психологические знания и здоровый образ жизни</p>	<p>гармоничное развитие, продуктивное преодоление жизненных трудностей, гуманистическое взаимодействие с окружающим миром</p> <hr/> <p>ПК-7.3. Формировать установки, направленные на здоровый образ жизни, гармоничное развитие, продуктивное преодоление жизненных трудностей, гуманистическое взаимодействие с окружающим миром, популяризирует психологические знания и здоровый образ жизни</p>
<p>Проектно-инновационный</p>	<p>ПК-5. Способен создавать программы, направленные на предупреждение профессиональных рисков в различных видах деятельности, отклонений в социальном и личностном статусе и развитии человека с применением современных достижений клинической психологии</p>	<p>ПК-5.1. Предупреждать и профилактировать профессиональные риски в различных видах деятельности, отклонения в социальном и личностном статусе и развитии человека</p> <hr/> <p>ПК-5.2. Применять современные достижения клинической психологии для создания программ, направленных на предупреждение профессиональных рисков в различных видах деятельности, отклонений в социальном и личностном статусе и развитии человека</p>

		<p>ПК-5.3. Разрабатывать и реализовывать программы, направленные на предупреждение профессиональных рисков в различных видах деятельности, отклонений в социальном и личностном статусе и развитии человека с применением современных достижений клинической психологии</p>
	<p>ПК-11. Способен к совместной со смежными специалистами разработке стратегии и тактики лечебно-восстановительной работы на основе анализа нозологических, социально-демографических, культуральных и индивидуально-психологических характеристик</p>	
	<p>ПК-12. Способен совместно со специалистами области медицины к организации и осуществлению</p>	<p>ПК-12.1. Разрабатывать содержание психолого-просветительских программ для здорового населения</p> <p>ПК-12.2. Осуществлять психолого-просветительскую</p>

	<p>психолого-просветительской деятельности в рамках профилактических программ для здорового населения</p>	<p>деятельность в рамках профилактических программ для здорового населения</p> <p>ПК-12.3. Совместно со специалистами в области медицины оценивать эффективность психолого-просветительской деятельности в рамках профилактических программ для здорового населения</p>
<p>Организационно-управленческий</p>	<p>ПК-13. Способен к взаимодействию со специалистами в области охраны психического здоровья, работниками экспертных организаций и учреждений социальной защиты населения</p>	<p>ПК-13.1. Понимать смысл взаимодействия со специалистами в области охраны психического здоровья, с работниками экспертных организаций и учреждений социальной защиты населения</p> <p>ПК-13.2. Разрабатывать план совместных действий или мероприятий со специалистами в области охраны психического здоровья, с работниками экспертных организаций и учреждений социальной защиты населения</p> <p>ПК-13.3. Анализировать совместные задачи со специалистами в области охраны психического здоровья, с работниками экспертных организаций и</p>

		учреждений социальной защиты населения
Консультативный и психотерапевтический	ПК-14 Способен к самостоятельной разработке и осуществлению реабилитационных и коррекционно-развивающих программ при работе с пациентами с учетом специфики лечебного процесса	ПК-14.1. Определять индикаторы эффективности реабилитационных и коррекционно-развивающих программ
		ПК-14.2. Самостоятельно разрабатывать реабилитационные и коррекционно-развивающие программы для пациентов с учетом специфики лечебного процесса, определяя возможные риски и пути их устранения
		ПК-14.3. Осуществлять реабилитационные и коррекционно-развивающие программы при работе с пациентами с учетом специфики лечебного процесса
	ПК-15 Способен к оценке состояния психического здоровья и адаптационных возможностей пациентов различного	Пк-15.1. Определять индикаторы эффективности программ психопрофилактики, психологической коррекции, реабилитации и психотерапии

	<p>соматического статуса для реализации задач психопрофилактики, психологической коррекции, реабилитации и психотерапии</p>	
		<p>ПК-15.2. Осуществлять программы психопрофилактики, психологической коррекции, реабилитации и психотерапии с учетом состояния психического здоровья и адаптационных возможностей пациентов различного соматического статуса</p>
		<p>ПК-15.3. Оценивать эффективность психопрофилактических, психокоррекционных, реабилитационных и психотерапевтических мероприятий с учетом состояния психического здоровья и адаптационных возможностей пациентов различного соматического статуса, предлагает варианты улучшения программ с учетом специфики пациента, лечебного процесса, возникших рисков</p>

7.4. Профессиональные компетенции, устанавливаемые программой специалитета, формируются на основе ПС, соответствующих профессиональной деятельности выпускников (при наличии), а также, при необходимости, на основе анализа требований к профессиональным компетенциям, предъявляемых к выпускникам на рынке труда, обобщения отечественного и зарубежного опыта, проведения консультаций с ведущими работодателями, объединениями работодателей отрасли, в которой востребованы выпускники, иных источников (далее – иные требования, предъявляемые к выпускникам).

7.5. При определении профессиональных компетенций, устанавливаемых программой специалитета, Университет: включает в программу специалитета все обязательные профессиональные компетенции (при наличии);

вправе включить в программу специалитета одну или несколько рекомендуемых профессиональных компетенций (при наличии);

включает определяемые самостоятельно одну или несколько профессиональных компетенций, исходя из направленности (профиля) программы специалитета, на основе профессиональных стандартов, соответствующих профессиональной деятельности выпускников (при наличии), а также, при необходимости, на основе анализа иных требований, предъявляемых к выпускникам (Университет вправе не включать профессиональные компетенции, определяемые самостоятельно, при наличии обязательных профессиональных компетенций, а также в случае включения в программу специалитета рекомендуемых профессиональных компетенций). При определении профессиональных компетенций на основе профессиональных стандартов Университет осуществляет выбор профессиональных стандартов, соответствующих профессиональной деятельности выпускников, из числа указанных в приложении А к АОПОП и (или) иных профессиональных стандартов, соответствующих профессиональной деятельности выпускников, из реестра профессиональных стандартов (перечня видов профессиональной деятельности), размещенного на специализированном сайте Министерства труда и социальной защиты Российской Федерации «Профессиональные стандарты» (<http://profstandart.rosmintrud.ru>) (при наличии соответствующих профессиональных стандартов).

Из каждого выбранного профессионального стандарта Университет выделяет одну или несколько обобщенных трудовых функций (далее – ОТФ), соответствующих профессиональной деятельности выпускников, на основе установленных профессиональным стандартом для ОТФ уровня квалификации

и требований раздела «Требования к образованию и обучению». ОТФ может быть выделена полностью или частично.

7.6. Совокупность компетенций, установленных программой специалитета, должна обеспечивать выпускнику способность осуществлять профессиональную деятельность не менее чем в одной области профессиональной деятельности и сфере профессиональной деятельности и решать задачи профессиональной деятельности всех типов, а также может обеспечивать выпускнику способность решать задачи профессиональной деятельности одного или нескольких типов.

7.7. Университет устанавливает в программе специалитета индикаторы достижения компетенций:

универсальных, общепрофессиональных и, при наличии, обязательных профессиональных компетенций – в соответствии с индикаторами достижения компетенций, установленными АОПОП;

рекомендуемых профессиональных компетенций и самостоятельно установленных профессиональных компетенций (при наличии) – самостоятельно.

7.8. Университет самостоятельно планирует результаты обучения по дисциплинам (модулям) и практикам, которые должны быть соотнесены с установленными в программе специалитета индикаторами достижения компетенций.

Совокупность запланированных результатов обучения по дисциплинам (модулям) и практикам должна обеспечивать формирование у выпускника всех компетенций, установленных программой специалитета.

## **VIII. ТРЕБОВАНИЯ К УСЛОВИЯМ РЕАЛИЗАЦИИ АОПОП**

8.1. Требования к условиям реализации программы специалитета включают в себя общесистемные требования, требования к материально-техническому и учебно-методическому обеспечению, требования к кадровым и финансовым условиям реализации программы специалитета, а также требования к применяемым механизмам оценки качества образовательной деятельности и подготовки обучающихся по программе специалитета.

8.2. Общесистемные требования к реализации программы специалитета.

8.2.1. Университет располагает на праве собственности или ином законном основании материально-техническим обеспечением



образовательной деятельности (помещениями и оборудованием) для реализации программы специалитета по Блоку 1 «Дисциплины (модули)» и Блоку 3 «Государственная итоговая аттестация» в соответствии с учебным планом.

8.2.2. Каждый обучающийся в течение всего периода обучения обеспечен индивидуальным неограниченным доступом к электронной информационно-образовательной среде Университета из любой точки, в которой имеется доступ к информационно-телекоммуникационной сети «Интернет», как на территории Университета, так и вне него. Условия для функционирования электронной информационно-образовательной среды могут быть созданы с использованием ресурсов иных организаций.

Электронная информационно-образовательная среда Университета обеспечивает:

доступ к учебным планам, рабочим программам дисциплин (модулей), программам практик, электронным учебным изданиям и электронным образовательным ресурсам, указанным в рабочих программах дисциплин (модулей), программах практик;

формирование электронного портфолио обучающегося, в том числе сохранение его работ и оценок за эти работы.

В случае реализации программы специалитета с применением электронного обучения, дистанционных образовательных технологий электронная информационно-образовательная среда Университет дополнительно обеспечивает:

фиксацию хода образовательного процесса, результатов промежуточной аттестации и результатов освоения программы специалитета;

проведение учебных занятий, процедур оценки результатов обучения, реализация которых предусмотрена с применением электронного обучения, дистанционных образовательных технологий;

взаимодействие между участниками образовательного процесса, в том числе синхронное и (или) асинхронное взаимодействия посредством сети «Интернет».

Функционирование электронной информационно-образовательной среды обеспечивается соответствующими средствами информационно-коммуникационных технологий и квалификацией работников, ее использующих и поддерживающих. Функционирование электронной информационно-образовательной среды соответствует законодательству Российской Федерации.

8.2.3. При реализации программы специалитета в сетевой форме требования к реализации программы специалитета обеспечиваются совокупностью ресурсов материально-технического и учебно-методического обеспечения, предоставляемого организациями, участвующими в реализации программы специалитета в сетевой форме.

8.3. Требования к материально-техническому и учебно-методическому обеспечению программы специалитета.

8.3.1. Помещения представляют собой учебные аудитории для проведения учебных занятий, предусмотренных программой специалитета, оснащенные оборудованием и техническими средствами обучения, состав которых определяется в рабочих программах дисциплин (модулей).

Помещения для самостоятельной работы обучающихся оснащены компьютерной техникой с возможностью подключения к сети «Интернет» и обеспечением доступа в электронную информационно-образовательную среду Организации.

Не допускается замена оборудования его виртуальными аналогами.

8.3.2. Университет обеспечен необходимым комплектом лицензионного и свободно распространяемого программного обеспечения, в том числе отечественного производства (состав определяется в рабочих программах дисциплин (модулей) и подлежит обновлению при необходимости).

8.3.3. При использовании в образовательном процессе печатных изданий библиотечный фонд укомплектован печатными изданиями из расчета не менее 0,25 экземпляра каждого из изданий, указанных в рабочих программах дисциплин (модулей), программах практик, на одного обучающегося из числа лиц, одновременно осваивающих соответствующую дисциплину (модуль), проходящих соответствующую практику.

8.3.4. Обучающимся обеспечен доступ (удаленный доступ), в том числе в случае применения электронного обучения, дистанционных образовательных технологий, к современным профессиональным базам данных и информационным справочным системам, состав которых определяется в рабочих программах дисциплин (модулей) и подлежит обновлению (при необходимости).

8.3.5. Обучающиеся из числа инвалидов и лиц с ОВЗ обеспечены печатными и (или) электронными образовательными ресурсами в формах, адаптированных к ограничениям их здоровья.

8.4. Требования к кадровым условиям реализации программы специалитета.

8.4.1. Реализация программы специалитета обеспечивается педагогическими работниками Университета, а также лицами, привлекаемыми Университетом к реализации программы специалитета на иных условиях.

8.4.2. Квалификация педагогических работников Университета отвечает квалификационным требованиям, указанным в квалификационных справочниках и (или) профессиональных стандартах (при наличии).

8.4.3. Не менее 70 процентов численности педагогических работников Университета, участвующих в реализации программы специалитета, и лиц, привлекаемых Организацией к реализации программы специалитета на иных условиях (исходя из количества замещаемых ставок, приведенного к целочисленным значениям), ведут научную, учебно-методическую и (или) практическую работу, соответствующую профилю преподаваемой дисциплины (модуля).

8.4.4. Не менее 5 процентов численности педагогических работников Университета, участвующих в реализации программы специалитета, и лиц, привлекаемых Организацией к реализации программы специалитета на иных условиях (исходя из количества замещаемых ставок, приведенного к целочисленным значениям), являются руководителями и (или) работниками иных организаций, осуществляющими трудовую деятельность в профессиональной сфере, соответствующей профессиональной деятельности, к которой готовятся выпускники (иметь стаж работы в данной профессиональной сфере не менее 3 лет).

8.4.5. Не менее 60 процентов численности педагогических работников Университета и лиц, привлекаемых к образовательной деятельности Университета на иных условиях (исходя из количества замещаемых ставок, приведенного к целочисленным значениям), должны иметь ученую степень (в том числе ученую степень, полученную в иностранном государстве и признаваемую в Российской Федерации) и (или) ученое звание (в том числе ученое звание, полученное в иностранном государстве и признаваемое в Российской Федерации).

В числе педагогических работников с ученой степенью доктора наук и (или) ученым званием профессора могут учитываться преподаватели военно-профессиональных дисциплин (модулей), специально-профессиональных дисциплин (модулей) с ученой степенью кандидата наук, имеющие или государственные награды, или государственные (отраслевые) почетные звания, или государственные премии.

8.5. Требования к финансовым условиям реализации программы специалитета.

8.5.1. Финансовое обеспечение реализации программы специалитета осуществляется в объеме не ниже значений базовых нормативов затрат на оказание государственных услуг по реализации образовательных программ высшего образования - программ специалитета и значений корректирующих коэффициентов к базовым нормативам затрат, определяемых Министерством образования и науки Российской Федерации.

8.6. Требования к применяемым механизмам оценки качества образовательной деятельности и подготовки обучающихся по программе специалитета.

8.6.1. Качество образовательной деятельности и подготовки обучающихся по программе специалитета определяется в рамках системы внутренней оценки, а также системы внешней оценки, в которой Университет принимает участие на добровольной основе.

8.6.2. В целях совершенствования программы специалитета Университет при проведении регулярной внутренней оценки качества образовательной деятельности и подготовки обучающихся по программе специалитета привлекает работодателей и (или) их объединения, иных юридических и (или) физических лиц, включая педагогических работников Университета.

В рамках внутренней системы оценки качества образовательной деятельности по программе специалитета обучающимся предоставляется возможность оценивания условий, содержания, организации и качества образовательного процесса в целом и отдельных дисциплин (модулей) и практик.

8.6.3. Внешняя оценка качества образовательной деятельности по программе специалитета в рамках процедуры государственной аккредитации осуществляется с целью подтверждения соответствия образовательной деятельности по программе специалитета требованиям АОПОП с учетом соответствующей ПООП.

8.6.4. Внешняя оценка качества образовательной деятельности и подготовки обучающихся по программе специалитета может осуществляться в рамках профессионально-общественной аккредитации, проводимой работодателями, их объединениями, а также уполномоченными ими организациями, в том числе иностранными организациями, либо авторизованными национальными профессионально-общественными организациями, входящими в международные структуры, с целью признания

качества и уровня подготовки выпускников отвечающими требованиям профессиональных стандартов (при наличии) и (или) требованиям рынка труда к специалистам соответствующего профиля.

## **IX. ОРГАНИЗАЦИОННО-ПЕДАГОГИЧЕСКИЕ УСЛОВИЯ РЕАЛИЗАЦИИ АОПОП**

9.1. Квалификация руководящих и научно-педагогических работников организации соответствует квалификационным характеристикам, установленным в Едином квалификационном справочнике должностей руководителей, специалистов и служащих, разделе «Квалификационные характеристики должностей руководителей и специалистов высшего профессионального и дополнительного профессионального образования», утвержденном приказом Министерства здравоохранения и социального развития Российской Федерации от 11 января 2011 г. N 1н, и профессиональным стандартам (при наличии).

9.2. Доля штатных научно-педагогических работников (в приведенных к целочисленным значениям ставок) составляет не менее 50 процентов от общего количества научно-педагогических работников организации.

9.3.1. Реализация АОПОП обеспечивается руководящими и научно-педагогическими работниками организации, а также лицами, привлекаемыми к реализации программы специалитета на условиях гражданско-правового договора.

9.3.2. Доля научно-педагогических работников (в приведенных к целочисленным значениям ставок), имеющих образование, соответствующее профилю преподаваемой дисциплины (модуля), в общем числе научно-педагогических работников, реализующих программу специалитета, составляет не менее 70 процентов, участвующих в реализации АОПОП.

9.3.3. Доля научно-педагогических работников (в приведенных к целочисленным значениям ставок), имеющих ученую степень (в том числе ученую степень, присвоенную за рубежом и признаваемую в Российской Федерации) и (или) ученое звание (в том числе ученое звание, полученное за рубежом и признаваемое в Российской Федерации), в общем числе научно-педагогических работников, реализующих АОПОП, составляет не менее 65 процентов, участвующих в реализации АОПОП.

9.3.4. Доля работников (в приведенных к целочисленным значениям ставок) из числа руководителей и работников организаций, деятельность которых связана со сферой обращения лекарственных средств (имеющих

стаж работы в данной профессиональной области не менее 3 лет) в общем числе работников, реализующих программу специалитета, составляет не менее 10 процентов, участвующих в реализации АОПОП.

Конкретные данные по кадровым условиям реализации АОПОП ежегодно отображаются в годовом отчете по реализации АОПОП специальности.

9.4. В Университете постоянно ведется работа, направленная на профессиональный, карьерный и личностный рост педагога. Для этого разработана система педагогической деятельности, позволяющая осуществлять развитие кадрового потенциала КрасГМУ на основе непрерывного самообразования.

К настоящему времени, повышение квалификации профессорско-преподавательского состава осуществляется по следующим направлениям:

1). Повышение квалификации по профилю преподаваемой дисциплины.

2). Психология и педагогика. В рамках данного направления преподаватели проходят повышение квалификации по программам:

- «Развитие педагогической компетентности преподавателя в современном медицинском образовании»
- «Развитие профессионально - личностных качеств преподавателя в условиях цифровизации медицинского образования»
- «Школа молодого преподавателя». Обучение по данной программе оказывает психолого-педагогическую поддержку, методическую помощь начинающим преподавателям, создает условия для профессионального и личностного роста молодого педагога, педагогический стаж которого составляет не более 5 лет.
- «Педагог высшей школы». Данная программа профессиональной переподготовки направлена на совершенствование и развитие профессиональных педагогических компетентностей слушателей, не имеющих педагогического образования.

3). Информационно-коммуникационные технологии в образовании.

4). Оказание первой помощи педагогическими работниками.

5). Доступная среда для инвалидов с ограниченными возможностями здоровья.

Все программы вышеперечисленных курсов носят надпредметный характер, что позволяет современному преподавателю высшей школы сформировать необходимые компетентности, которые помогают привести в

соответствие содержанию преподаваемой дисциплины, используемые технологии обучения и методы оценки качества обученности студентов относительно друг друга.

9.5. Для активизации научно-исследовательской и методической деятельности преподавателей КрасГМУ был создан НОЦ «Педагогика», который инициирует проведение исследований по педагогическим направлениям на высоком научном уровне и использование результатов научных исследований в процессе повышения квалификации преподавателей вуза. Важное место в этом процессе занимают не только курсы повышения квалификации, но и проводимые ежегодно на базе КрасГМУ семинары и конференции, посвященные постановке и решению актуальных вопросов педагогики в медицинском образовании.

9.6. В КрасГМУ ежегодно проводятся научно-практические мероприятия на актуальную педагогическую тематику. С 1993 г. проводится традиционная ежегодная конференция из серии «Вузовская педагогика». В конференции ежегодно принимают участие более 500 представителей российских медицинских вузов и ряда ведущих зарубежных университетов.

С 2012 года проводится Всероссийская научно-практическая конференция «Педагогика и медицина в служении человеку».

Таблица - Специальные (адаптационные) организационно-педагогические условия реализации АООП ВО для обучения инвалидов и лиц с ограниченными возможностями здоровья

Категория лиц с ОВЗ	Особые образовательные потребности	Кадровое обеспечение	Дополнительное материально-техническое обеспечение	Особенности текущего контроля и аттестации
лица с нарушением слуха	<p>В структуру особых образовательных потребностей глухих и слабослышащих лиц входят:</p> <ul style="list-style-type: none"> <li>• перенос акцента на наглядные средства преподнесения учебного материала;</li> <li>• наличие системы заданий, обеспечивающих систематизацию вербального материала, его схематизацию, перевод в таблицы, схемы, опорные тексты, глоссарий;</li> <li>• наличие наглядного сопровождения изучаемого материала (структурно-логические схемы, таблицы, графики, концентрирующие и обобщающие информацию, опорные конспекты, раздаточный материал);</li> <li>• увеличение доли конкретного материала и соблюдение принципа от простого к сложному при объяснении материала;</li> <li>• наличие четкой системы и алгоритма организации самостоятельных работ, и проверки заданий с обязательной корректировкой и помощью;</li> <li>• обеспечение практики опережающего чтения, когда обучающиеся заранее знакомятся с материалом и выделяют незнакомые и</li> </ul>	<p>Для обучения лиц с различными нозологиями привлекаются работники из числа ППС, ознакомленные с психофизическими особенностями конкретной категории обучающихся. ППС обязаны учитывать индивидуальные возможности и состояние здоровья обучающегося-инвалида или лица с ОВЗ при организации образовательного процесса.</p>	<p>1. Индукционная система Исток с Iи 2. Ресивер для подключения устройств</p>	<p>- по желанию студента задания могут быть выполнены в письменной форме; - обеспечивается наличие звукоусиливающей аппаратуры коллективного пользования, при необходимости студенту предоставляется звукоусиливающая аппаратура индивидуального пользования; - при необходимости студенту предоставляется дополнительное время для подготовки ответа на зачете;</p>



	<p>непонятные слова и фрагменты;</p> <ul style="list-style-type: none"> <li>• обеспечение непрерывной аттестации обучающихся за счет введения предварительной, текущей, промежуточной системы контроля знаний с её применением на каждом занятии;</li> <li>• четкое указание и соблюдение сроков выполнения текущего и промежуточного контроля;</li> <li>• активизация наглядных представлений об изучаемом объекте;</li> <li>• включение обучающихся в групповую деятельность;</li> <li>• обеспечение системы заданий, формирующих умение представлять и защищать результаты своей работы;</li> <li>• сочетание на занятиях всех видов речевой деятельности (говорения, слушания, чтения, письма) на основе зрительного восприятия лица говорящего.</li> </ul>			<p>- при необходимости при проведение текущей и промежуточной аттестации лицам с инвалидностью разрешено прибегнуть к помощи ассистента (ассистентов), оказывающего (оказывающих) студентам-инвалидам необходимую техническую помощь с учётом их индивидуальных особенностей.</p>
лица с нарушением зрения	<p>В структуру особых образовательных потребностей слепых и слабовидящих лиц входят:</p> <ul style="list-style-type: none"> <li>• дозирование учебных нагрузок;</li> <li>• деление сложного, объемного учебного материала на логические части с целью облегчить усвоение данного материала незрячим студентом;</li> <li>• использование алгоритма для обследования предметов, усвоения определенного учебного материала;</li> <li>• направленность учебного материала на личную заинтересованность (мотивации) обучающегося с нарушением зрения;</li> <li>• возможность использовать на занятиях</li> </ul>	<p>Для обучения лиц с различными нозологиями привлекаются работники из числа ППС, ознакомленные с психофизическими особенностями конкретной категории обучающихся. ППС обязаны учитывать</p>	<ol style="list-style-type: none"> <li>1. Сканирующая и читающая машина SARA CE;</li> <li>2. Специализированное ПО: экранный доступ JAWS;</li> <li>3. Наклейка на клавиатуру со шрифтом Брайля;</li> <li>4. Принтер Брайля (рельефно-точечный);</li> <li>5. Ресивер для подключения</li> </ol>	<p><b>Для слепых:</b></p> <ul style="list-style-type: none"> <li>- задания и иные методические материалы оформляются рельефно-точечным шрифтом Брайля или в виде электронного документа, доступного для программ неспециального доступа, или</li> </ul>

	<p>специальное программное обеспечение и специальное оборудование, предоставляемое инвалидам по линии Федеральной службы страхования (ФСС) и позволяющее компенсировать зрительное нарушение;</p> <ul style="list-style-type: none"> <li>• предоставление образовательного контента в текстовом электронном формате, позволяющем перевести плоскопечатную информацию в аудиальную форму и выпуклопечатную электронную форму;</li> <li>• предоставление возможности предкурсового ознакомления с содержанием учебной дисциплины;</li> <li>• использование четкого и увеличенного по размеру шрифта и графических объектов в мультимедийных презентациях;</li> <li>• использование инструментов «лупа», «проектор» при работе с интерактивной доской;</li> <li>• озвучивание визуальной информации, представленной обучающимся в ходе занятий;</li> <li>• обеспечение раздаточным материалом, дублирующим информацию, выводимую на экран;</li> <li>• наличие подписей и описания у всех используемых в процессе обучения рисунков и иных графических объектов, что дает возможность перевести письменный текст в аудиальный;</li> <li>• обеспечение особого речевого режима преподавания: лекции читаются громко, разборчиво, отчетливо, с паузами между смысловыми блоками информации, обеспечивается интонирование, повторение, акцентирование;</li> </ul>	<p>индивидуальные возможности и состояние здоровья обучающегося-инвалида или лица с ОВЗ при организации образовательного процесса.</p>	<p>устройств.</p>	<p>зачитываются ассистентом;</p> <ul style="list-style-type: none"> <li>- письменные задания выполняются студентом на бумаге рельефно-точечным шрифтом Брайля или на компьютере со специализированным программным обеспечением для слепых, либо надиктовываются ассистенту;</li> <li>- при необходимости студенту предоставляется комплект письменных принадлежностей и бумага для письма рельефно-точечным шрифтом Брайля, компьютер со специализированным программным обеспечением для слепых;</li> <li>- при необходимости студенту предоставляется дополнительное время для подготовки ответа на зачете;</li> </ul>
--	--	--	-------------------	---

	<ul style="list-style-type: none"> <li>• минимизация внешнего шума и обеспечение спокойной аудиальной обстановки;</li> <li>• возможность вести запись учебной информации обучающимися в удобной для них форме (аудиально, аудиовизуально, в виде пометок в заранее подготовленном тексте);</li> <li>• использование в процессе преподавания не только зрительных, но и иных сенсорных модальностей (слуховых, тактильных, вестибулярных), активизирующих процесс сенсорного замещения;</li> <li>• увеличение доли методов социальной стимуляции (обращение внимания, апелляция к ограничениям по времени, контактные виды работ, групповые задания и др.) на практических и лабораторных занятиях;</li> <li>• минимизирование заданий, требующих активного использования зрительной памяти и зрительного внимания;</li> <li>• применение поэтапной системы контроля, текущего и промежуточного; еженедельного контроля выполнения заданий для самостоятельной работы, что способствует непрерывной аттестации обучающихся.</li> </ul>			<p>- при необходимости при проведении текущей и промежуточной аттестации лицам с инвалидностью разрешено прибегнуть к помощи ассистента (ассистентов), оказывающего (оказывающих) студентам-инвалидам необходимую техническую помощь с учётом их индивидуальных особенностей.</p> <p><b>Для слабовидящих:</b></p> <ul style="list-style-type: none"> <li>- задания и иные материалы оформляются увеличенным шрифтом;</li> <li>- обеспечивается равномерное освещение не менее 300 лк;</li> <li>- при необходимости студентам предоставляется увеличивающие устройства,</li> </ul>
--	---	--	--	---

				<p>допускается использование увеличивающих устройств, имеющихся у студента;</p> <p>- при необходимости студенту предоставляется дополнительное время для подготовки ответа на зачете;</p> <p>- при необходимости при проведении текущей и промежуточной аттестации лицам с инвалидностью разрешено прибегнуть к помощи ассистента (ассистентов), оказывающего (оказывающих) студентам-инвалидам необходимую техническую помощь с учётом их индивидуальных особенностей.</p>
лица с нарушением опорно-двигательного	<p>В структуру особых потребностей лиц с НОДА входят:</p> <ul style="list-style-type: none"> <li>• возможность использовать специальное программное обеспечение и специальное</li> </ul>	Для обучения лиц с различными нозологиями привлекаются	<ol style="list-style-type: none"> <li>1. Специализированный стол;</li> <li>2. Специализированное компьютерное</li> </ol>	<p>- письменные задания выполняются студентами на компьютере со</p>

<p>аппарата</p>	<p>оборудование, предоставляемое инвалидам по линии ФСС и позволяющее компенсировать двигательное нарушение;</p> <ul style="list-style-type: none"> <li>• гибкость в управлении процессом обучения;</li> <li>• использование всех сенсорных модальностей;</li> <li>• предоставление возможности предкурсового ознакомления с содержанием учебной дисциплины;</li> <li>• применение дополнительных средств обучения для лучшего запоминания и повторения;</li> <li>• опора на определенные и точные понятия;</li> <li>• использование для иллюстрации конкретных примеров;</li> <li>• применение вопросов для мониторинга понимания студентами с НОДА изучаемого материала;</li> <li>• разделение изучаемого материала на небольшие логические блоки;</li> <li>• увеличение доли конкретного материала и соблюдение принципа от простого к сложному при объяснении материала;</li> <li>• наличие четкой системы и алгоритма организации самостоятельных работ и проверки заданий с обязательной корректировкой и комментариями в личном кабинете студента на корпоративном образовательном портале;</li> <li>• увеличение доли методов социальной стимуляции (обращение внимания, апелляция к ограничениям по времени, контактные виды работ, групповые задания и др.) на занятиях.</li> </ul>	<p>работники из числа ППС, ознакомленные с психофизическими особенностями конкретной категории обучающихся. ППС обязаны учитывать индивидуальные возможности и состояние здоровья обучающихся-инвалида или лица с ОВЗ при организации образовательного процесса.</p>	<p>оборудование (клавиатура программируемая крупная адаптивная, головная компьютерная мышь, джойстик компьютерный);</p> <p>2. Ресурсы для подключения устройств.</p>	<p>специализированным программным обеспечением, со специализированными клавиатурами или надиктовываются ассистенту;</p> <p>- если позволяет характер задания возможно осуществлять текущую и промежуточную аттестацию в устной форме (по желанию студента);</p> <p>- при необходимости студенту предоставляется дополнительное время для подготовки ответа на зачете;</p> <p>- при необходимости при проведении текущей и промежуточной аттестации лицам с инвалидностью разрешено прибегнуть к помощи ассистента (ассистентов), оказывающего (оказывающих)</p>
-----------------	---	--	--	---

лица с соматическими заболеваниями	В структуру особых лиц с соматическими потребностей лиц с соматическими заболеваниями входят:	<ul style="list-style-type: none"> <li>• нормализация психоэмоционального и функционального состояния обучающихся;</li> <li>• повышение физической работоспособности;</li> <li>• снятие утомления и повышение адаптационных возможностей студентов;</li> <li>• использование наглядный метод обучения;</li> <li>• дифференцирование заданий по степени сложности с учетом возможностей студентов;</li> </ul> <p>обеспечение оптимальной пространственной и временной организации образовательной среды.</p>	Для обучения лиц с различными нозологиями привлекаются работники из числа ППС, ознакомленные с психофизическими особенностями конкретной категории обучающихся. ППС обязаны учитывать индивидуальные возможности и состояние здоровья обучающегося-инвалида или лица с ОВЗ при организации образовательного процесса.	Для студентов с ОВЗ с соматическими заболеваниями, у которых не поражены опорно-двигательные функции и органы чувств, зачастую достаточно повысить степень учета эргономических требований к учебным материалам, чтобы студент с ОВЗ сам мог выбрать размер и тип шрифта при просмотре полученного материала на экране, убрать или переместить рисунки и т.п., изменить цвета, используемые при оформлении текста, подбирать степень яркости и контраста.	студентам-инвалидам необходимо техническую помощь с учётом их индивидуальных особенностей.
			<ul style="list-style-type: none"> <li>- текущая и промежуточная аттестация</li> <li>устанавливается с учетом индивидуальных психофизических особенностей студентов с соматическими заболеваниями;</li> <li>- при необходимости студенту предоставляется дополнительное время для подготовки ответа на зачете;</li> <li>- при необходимости при проведении текущей и промежуточной аттестации лицам с инвалидностью разрешено прибегнуть к помощи ассистента (ассистентов), оказывающего</li> </ul>		

				(оказывающих) студентам-инвалидам необходимую техническую помощь с учётом их индивидуальных особенностей.
--	--	--	--	---

## **Х. МАТЕРИАЛЬНО-ТЕХНИЧЕСКОЕ И УЧЕБНО-МЕТОДИЧЕСКОЕ ОБЕСПЕЧЕНИЕ АОПОП**

10.1. Университет располагает материально-технической базой, соответствующей действующим противопожарным правилам и нормам и обеспечивающей проведение всех видов дисциплинарной и междисциплинарной подготовки, практической и научно-исследовательской работ обучающихся, предусмотренных учебным планом.

10.2. Каждый обучающийся в течение всего периода обучения обеспечен индивидуальным неограниченным доступом к одной или нескольким электронно-библиотечным системам и к электронной информационно-образовательной среде Университета (krasgmu.ru). Электронно-библиотечная система (электронная библиотека) и электронная информационно-образовательная среда обеспечивает возможность доступа обучающегося из любой точки, в которой имеется доступ к информационно-телекоммуникационной сети «Интернет», как на территории Университета, так и вне его.

Электронная информационно-образовательная среда организации обеспечивает:

- доступ к учебным планам, рабочим программам дисциплин (модулей), практик, к изданиям электронных библиотечных систем и электронным образовательным ресурсам, указанным в рабочих программах;
- фиксацию хода образовательного процесса, результатов промежуточной аттестации и результатов освоения основной образовательной программы;
- проведение всех видов занятий, процедур оценки результатов обучения, реализация которых предусмотрена с применением электронного обучения, дистанционных образовательных технологий;
- формирование электронного портфолио обучающегося, в том числе сохранение его работ, рецензий и оценок на эти работы со стороны любых участников образовательного процесса;
- взаимодействие между участниками образовательного процесса, в том числе синхронное и (или) асинхронное взаимодействия посредством сети «Интернет».

Функционирование электронной информационно-образовательной среды обеспечивается соответствующими средствами информационно-коммуникационных технологий и квалификацией работников, ее использующих и поддерживающих. Функционирование электронной



информационно-образовательной среды соответствует законодательству Российской Федерации.

10.3. В случае реализации АОПОП в сетевой форме требования к реализации программы специалитета обеспечиваются совокупностью ресурсов материально-технического и учебно-методического обеспечения, предоставляемого Университетом и другими образовательными организациями.

10.4. В случае реализации АОПОП на созданных в установленном порядке в иных организациях кафедрах или иных структурных подразделениях организации требования к реализации программы специалитета обеспечиваются совокупностью ресурсов организаций.

10.5. Специальные помещения представляют собой учебные аудитории для проведения занятий лекционного типа, занятий семинарского типа, курсового проектирования (выполнения курсовых работ), групповых и индивидуальных консультаций, текущего контроля и промежуточной аттестации, а также помещения для самостоятельной работы и помещения для хранения и профилактического обслуживания учебного оборудования. Специальные помещения укомплектованы специализированной мебелью и техническими средствами обучения, служащими для представления учебной информации большой аудитории. Оснащение по каждой конкретной дисциплине (практике) отражено в рабочих программах дисциплин (практик).

Для проведения занятий лекционного типа предлагаются наборы демонстрационного оборудования и учебно-наглядных пособий, обеспечивающие тематические иллюстрации, соответствующие примерным программам дисциплин (модулей), рабочим учебным программам дисциплин (модулей).

Перечень материально-технического обеспечения, необходимого для реализации программы специалитета, включает в себя лаборатории, оснащенные лабораторным оборудованием, в зависимости от степени сложности.

Помещения для самостоятельной работы обучающихся оснащены компьютерной техникой с возможностью подключения к сети «Интернет» и обеспечением доступа в электронную информационно-образовательную среду организации.

В случае применения электронного обучения, дистанционных образовательных технологий допускается замена специально оборудованных помещений их виртуальными аналогами, позволяющими обучающимся осваивать умения и навыки, предусмотренные профессиональной

деятельностью.

10.6. Материально-техническое оснащение, реализуемых в рамках АОПОП дисциплин (модулей), представлено в ниже перечисленных пунктах рабочих программ дисциплин:

- 2.13.1. Перечень основной литературы, необходимой для освоения дисциплины;
- 2.13.2. Перечень дополнительной литературы, необходимой для освоения дисциплины;
- 2.13.4 Карта перечня информационных технологий, используемых при проведении дисциплины;
- 2.13.5. Материально-техническая база дисциплины, необходимая для осуществления образовательного процесса по дисциплине.

10.7. Материально-техническое оснащение, реализуемых в рамках АОПОП учебных практик, представлено в ниже перечисленных пунктах рабочих программ учебных практик:

- 3.1.1. Основная литература;
- 3.1.2. Дополнительная литература, перечень информационных технологий;
- 3.2.1. Карта перечня информационных технологий, используемых при проведении практики;
- 3.2.2. Материально-техническая база, необходимая для осуществления образовательного процесса по практике.

10.8. Материально-техническое оснащение, реализуемых в рамках АОПОП производственных практик, представлено в ниже перечисленных пунктах рабочих программ производственных практик:

- 3.1.1. Основная литература;
- 3.1.2. Дополнительная литература, перечень информационных технологий;
- 3.2.1. Карта перечня информационных технологий, используемых при проведении практики;
- 3.2.2. Материально-техническая база, необходимая для осуществления образовательного процесса по практике.

10.9. Библиотечный фонд укомплектован печатными изданиями из расчета не менее 50 экземпляров каждого из изданий основной литературы, перечисленной в рабочих программах дисциплин (модулей), практик и не менее 25 экземпляров дополнительной литературы на 100 обучающихся.

10.9.1. Организация обеспечена необходимым комплектом

лицензионного программного обеспечения (состав определяется в рабочих программах дисциплин (модулей) и подлежит ежегодному обновлению).

10.9.2. Электронно-библиотечные системы (электронная библиотека) и электронная информационно-образовательная среда обеспечивают одновременный доступ 100% обучающихся по программе специалитета.

10.9.3. Обучающимся обеспечен доступ (удаленный доступ), в том числе в случае применения электронного обучения, дистанционных образовательных технологий, к современным профессиональным базам данных и информационным справочным системам, состав которых определяется в рабочих программах дисциплин (модулей) и подлежит ежегодному обновлению.

10.9.4. Обучающиеся из числа лиц с ограниченными возможностями здоровья обеспечены печатными и (или) электронными образовательными ресурсами в формах, адаптированных к ограничениям их здоровья.

10.10. Требования к финансовым условиям реализации программы специалитета.

10.10.1. Финансовое обеспечение реализации программы специалитета осуществляется в объеме не ниже установленных Министерством образования и науки Российской Федерации базовых нормативных затрат на оказание государственной услуги в сфере образования для данного уровня образования и направления подготовки с учетом корректирующих коэффициентов, учитывающих специфику образовательных программ в соответствии с Методикой определения нормативных затрат на оказание государственных услуг по реализации образовательных программ высшего образования по специальностям (направлениям подготовки) и укрупненным группам специальностей (направлений подготовки), утвержденной приказом Министерства образования и науки Российской Федерации от 30 октября 2015 г. N 1272.

## **XI. ХАРАКТЕРИСТИКА СОЦИАЛЬНО-КУЛЬТУРНОЙ СРЕДЫ УНИВЕРСИТЕТА**

11.1. Руководство воспитательной работой в университете осуществляет ректор через проректоров и начальников управлений.

Проректор по учебной, воспитательной работе и молодежной политике осуществляет воспитательную работу через декана факультета. Кроме этого, проректор по учебной, воспитательной работе и молодежной политике работе возглавляет Совет по воспитательной, антитеррористической,

антинаркотической и антикоррупционной работе, который координирует усилия в выполнении стратегических задач воспитательной работы и молодежной политики КрасГМУ. В состав Совета входит 30 сотрудников университета (проректоры, деканы, ответственные за направления). Заседания Совета проходят планоно. На заседаниях рассматривались в соответствии с утвержденным планом вопросы воспитательного, антитеррористического, антинаркотического и антикоррупционного характера.

Проректор по административно-хозяйственной работе обеспечивает условия и осуществляет досуговую воспитательную работу через студенческие советы общежитий.

Проректор по научной работе осуществляет воспитательную работу через НОЦ «Молодежная наука» и студенческие научные кружки кафедр.

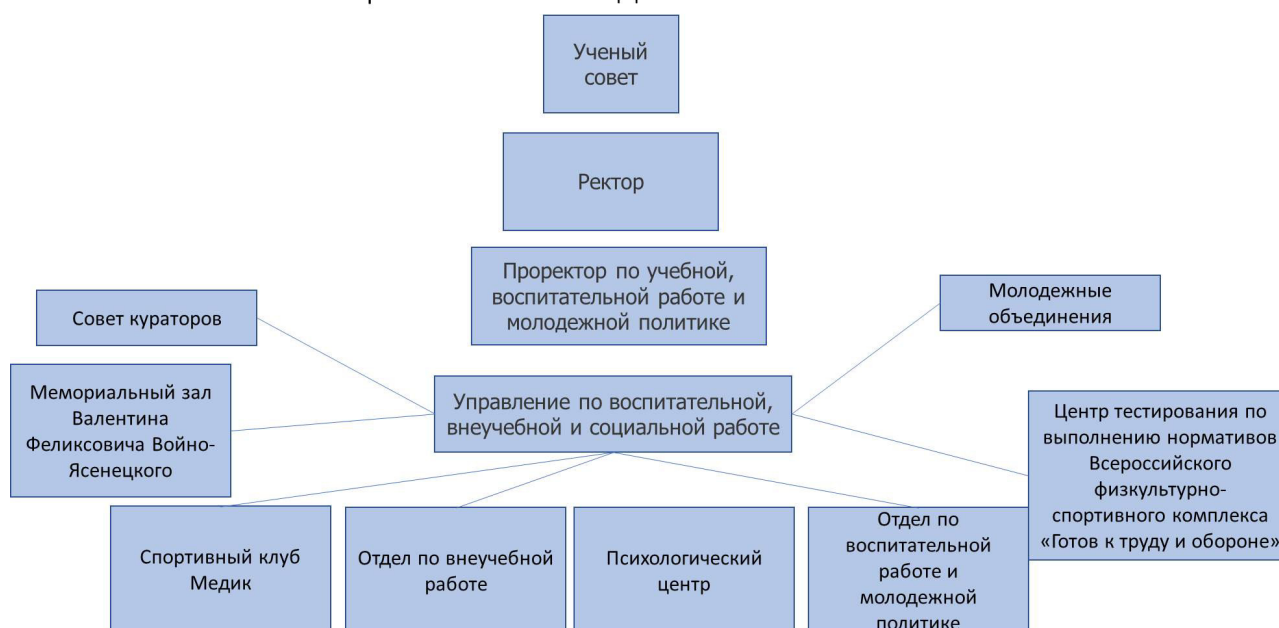
Проректор по лечебной работе осуществляет воспитательную работу через профилактику заболеваний и пропаганду здорового образа жизни.

Начальник управления по воспитательной, внеучебной и социальной работе осуществляет внеаудиторную воспитательную работу в КрасГМУ через спортивный клуб «Медик», студенческий спортивный клуб «Медик», совет кураторов КрасГМУ и через молодежные студенческие организации – студенческий совет КрасГМУ, штаб студенческих отрядов КрасГМУ, совет общежитий, студенческий совет фармацевтического колледжа. Молодежные организации включены в линию управления воспитательной работой и молодежной политикой только функционально, т.к. они имеют собственные локальные нормативные акты, определяющие их деятельность и собственные органы управления.

11.2. Проводится работа по формированию у студентов активной гражданской позиции, сохранению и преумножению нравственных, культурных и научных ценностей в условиях современной жизни.

11.3. Воспитательная работа с обучающимися организуется путем реализации следующей организационной структуры управления по воспитательной, внеучебной и социальной работе и молодежной политике Университета:

## Схема управления воспитательной, внеучебной, социальной работой и молодежной политикой



11.4. Воспитательная работа с обучающимися строится по трем основным направлениям:

- аудиторная и внеаудиторная воспитательная работа заключается в формировании у обучающихся общекультурных компетенций;
- досуговая воспитательная работа включает кураторскую работу, направленную на адаптацию студентов 1 курса к высшему медицинскому образованию, формирование корпоративной культуры и здорового образа жизни;
- развитие студенческого самоуправления заключается в формировании инициативной, самостоятельной, ответственной общественной деятельности студентов, направленной на решение важных вопросов жизнедеятельности студенческой молодёжи, развитие её социальной активности.

11.5. Работу по организации спортивного воспитания обучающихся и организации спортивных мероприятий во внеучебное время осуществляется путем совместной работы структурных подразделений Университета Спортивного Клуба «Медик» и кафедры физической культуры.

11.6. В рамках спортивного воспитания обучающихся в Университете постоянно функционируют спортивные секции:

- волейбол (муж.);
- волейбол (жен.);
- конькобежный спорт;
- плавание;
- баскетбол (жен.);

- футбол (муж.);
- лыжные гонки;
- спортивный туризм;
- футбол (жен.);
- гиревой спорт;
- баскетбол (муж.);
- легкая атлетика;
- спортивное ориентирование;
- настольный теннис;
- шахматы;
- чирлидинг;
- фудокан-карате.

11.7. Ежегодные спортивные мероприятия, проводимые в Университете:

- спартакиада первокурсников КрасГМУ;
- спартакиада специальностей КрасГМУ;
- спартакиада среди общежитий КрасГМУ;
- спартакиада профессорско-преподавательского состава и

сотрудников КрасГМУ.

11.8. Инфраструктура по организации спортивной работы:

Собственные спортивные объекты КрасГМУ:

- Стадион «Университетский» (пропускная способность – 1000 мест);
- Лыжная база КрасГМУ (пропускная способность – 150 чел.);
- Спортивный зал (пропускная способность – 100 чел.);
- Тренажерный зал на балконе спортивного зала главного корпуса КрасГМУ (пропускная способность – 30 чел.);
- Тренажерные залы общежитий КрасГМУ №№ 2; 3; 4; 5 (пропускная способность – 20 чел. каждый);
- Теннис-холл на втором этаже рекреации перед спортзалом (пропускная способность – 20 чел.);
- Футбольное поле (800 м<sup>2</sup>); беговая дорожка (3200 м<sup>2</sup>); баскетбольная площадка (420 м<sup>2</sup>); волейбольная площадка (162 м<sup>2</sup>); тренажерный зал (40 м<sup>2</sup>); теннис-холл (40 м<sup>2</sup>);
- Плавательный бассейн на 6 дорожек по 25 метров.

Арендруемые спортивные сооружения:

- Легкоатлетический манеж Центрального стадиона (о. Отдыха).

11.9. С целью творческой самореализации обучающихся в университете осуществляют работу 10 творческих коллективов. Направление коллектива, квалификация руководителя и численность участников представлена в таблице:

№ п/п	Название	Направление
1.	Танцевальный коллектив	Современный танец
2.	Ансамбль народной песни «Здравица»	Народный вокал
3.	Вокальная группа	Эстрадный вокал
4.	Вокальная студия эстрадного вокала	Эстрадный вокал
5.	Инструментальная музыка	Эстрадный вокал
6.	Студия спортивно-бального танца	Бальные танцы
7.	Ансамбль народного танца	Народные танцы
8.	СТЭМ	Театральная студия
9.	Ансамбль народного танца «Лезгинка»	Народный танец
10.	Команды КВН	КВН

11.10. Инфраструктура по организации художественной самодеятельности Университета имеет собственные и арендует необходимые репетиционные базы:

Собственные помещения:

- Танцевальный зал (80,5 кв.м);
- Вокально-инструментальная студия (19,1 кв.м);
- Сцена актового зала КрасГМУ (70,5 кв.м);
- Сцена актового зала (25 кв.м) фарм колледж.

Арендуемые помещения:

- Танцевальный зал (120 кв.м) Танцевальный зал ТК «Комсомолл»;
- Танцевальный зал (132 кв.м) ДК «Железнодорожников».

11.11. Все органы студенческого самоуправления обеспечены отдельными помещениями, оргтехникой, выходом в интернет, телефонами, мебелью. Координацию деятельности молодежных организаций в университете с деятельностью администрации университета ведет управление по воспитательной работе и молодежной политике.

11.12. В течение семестра студенты имеют возможность фиксировать результаты своей внеучебной деятельности на сайте университета в виде персонального рейтинга. Проверку достоверности достижений осуществляют руководители молодежных организаций в соответствии с профилем их деятельности и руководители профильных подразделений университета.

11.13. Приоритетными направлениями деятельности Студенческого совета КрасГМУ является:

- Добровольческое движение Студенческого совета КрасГМУ;
- Комиссия по качеству образования студенческого совета КрасГМУ;
- Студенческий спортивный клуб «Медик» Студенческого совета КрасГМУ;
- Студенческие советы факультетов;
- Студенческие советы общежитий.

11.14. В целях обеспечения единства обучения и воспитания, создания оптимальных условий для адаптации студентов младших курсов к системе высшего профессионального образования в КрасГМУ им. проф. В.Ф. Войно-Ясенецкого, за каждой академической группой студентов 1 курса закрепляется преподаватель-куратор (далее Куратор). Кураторство группы является составной частью учебно-воспитательного процесса в Университете.

На одного куратора приходится по 1,8 группы. Таким образом, больше 50% кураторов курируют по 2 группы.

Кураторская работа состоит из 2 основных этапов. Первый этап в период активной адаптации обучающихся. Реализуется программа «50 дней», каждый куратор проводит 9 кураторских часов. Основная часть работы (ноябрь-июнь), 9 часов куратора по обязательным темам.

Проводятся мероприятия в рамках дополнительных тем по направлениям: профессиональное, культурно-эстетическое, патриотическое воспитание, а также мероприятия по профилактике правонарушений.

Кураторы групп объединяются в Совет кураторов для решения вопросов организации и содержания воспитательной деятельности. Для оптимизации работы со студентами кураторы посещают психологический центр, руководитель которого обучает их проведению психологических тренингов, направленных на более быструю и успешную адаптацию студентов к новым условиям жизни, учебе, поведению в обществе, проживанию в общежитии и т.д.

## **ХII. КОНТРОЛЬ И ОЦЕНКА РЕЗУЛЬТАТОВ ОСВОЕНИЯ АОПОП**

12.1. Контроль результатов освоения АОПОП осуществляется в ходе текущей, промежуточной и государственной итоговой аттестаций обучающихся.

Для осуществления мероприятий промежуточной и государственной итоговой аттестации инвалидов и лиц с ОВЗ выпускающие кафедры формируют фонды оценочных средств, адаптированные для таких обучающихся и позволяющие оценить достижение ими результатов обучения и уровень сформированности всех компетенций, заявленных в образовательной программе.

Форма проведения промежуточной и государственной итоговой аттестации для обучающихся-инвалидов и лиц с ОВЗ устанавливается с учетом индивидуальных психофизических особенностей (устно, письменно на бумаге,



письменно на компьютере, в форме тестирования и т.п.). При обращении инвалидов и лиц с ОВЗ к председателю государственной экзаменационной комиссии им предоставляется дополнительное время для подготовки ответа на зачете или экзамене.

Для выпускников из числа инвалидов и лиц с ОВЗ государственная итоговая аттестация (далее – ГИА) проводится Университетом с учетом особенностей психофизического развития, индивидуальных возможностей и состояния здоровья таких выпускников.

12.2. При проведении государственной итоговой аттестации обеспечивается соблюдение следующих общих требований:

- проведение государственной итоговой аттестации для инвалидов в одной аудитории совместно с обучающимися, не являющимися инвалидами, если это не создает трудностей для инвалидов и иных обучающихся при прохождении государственной итоговой аттестации;

- присутствие в аудитории ассистента (ассистентов), оказывающего обучающимся инвалидам необходимую техническую помощь с учетом их индивидуальных особенностей (занять рабочее место, передвигаться, прочитать и оформить задание, общаться с председателем и членами государственной экзаменационной комиссии);

- пользование необходимыми обучающимся инвалидам техническими средствами при прохождении государственной итоговой аттестации с учетом их индивидуальных особенностей;

- обеспечение возможности беспрепятственного доступа обучающихся инвалидов в аудитории, туалетные и другие помещения, а также их пребывания в указанных помещениях (наличие пандусов, поручней, расширенных дверных проемов, лифтов, при отсутствии лифтов аудитория должна располагаться на первом этаже, наличие специальных кресел и других приспособлений).

12.3. Для контроля результатов освоения АООП используются фонды оценочных средств, которые хранятся в печатном и (или) электронном виде на официальном сайте университета [www.krasgmu.ru](http://www.krasgmu.ru) в разделах «УМКД» и/или «Электронная библиотечная система «Colibris».

12.4. Оценка результатов освоения дисциплин (модулей), практик и в целом АООП осуществляется путем выставления оценок – «отлично», «хорошо», «удовлетворительно», «неудовлетворительно», «зачтено», «не зачтено».