

КОПИЯ

Государственное бюджетное образовательное учреждение высшего профессионального образования «Красноярский государственный медицинский университет имени профессора В.Ф. Войно-Ясенецкого Министерства здравоохранения и социального развития Российской Федерации»

УТВЕРЖДАЮ

Ректор ГБОУ ВПО КрасГМУ
имени профессора В.Ф. Войно-Ясенецкого

Минздравсоцразвития России

Проф. И.П. Артюхов

«19» Октября 2012 г.

ПОЛОЖЕНИЕ

о «Кафедре внутренних болезней №2 с курсом ПО»
ПСП 10-02-02-12

Красноярск
2012

1. Общие положения

1.1 Настоящее Положение о кафедре внутренних болезней №2 с курсом ПО (далее - Кафедра) определяет задачи, взаимоотношения и функции кафедры как структурной единицы ГБОУ ВПО КрасГМУ им. проф. В.Ф. Войно-Ясенецкого Минздравсоцразвития России (далее – КрасГМУ).

1.2 Кафедра внутренних болезней №2 с курсом ПО является структурным подразделением лечебного факультета ГОУ ВПО «Красноярский государственный медицинский университет им. проф. В.Ф.Войно-Ясенецкого Федерального агентства по здравоохранению и социальному развитию» и находится в непосредственном подчинении деканата лечебного факультета.

1.3 Кафедра организует и осуществляет учебно-воспитательный процесс по следующим дисциплинам: «Внутренние болезни и ВПТ», «Внутренние болезни», «Эндокринология», «Профпатология» специальности «Лечебное дело».

1.4 Кафедра ведет подготовку кандидатов и докторов наук по специальностям «Внутренние болезни», «Кардиология», «Эндокринология».

1.5 Кафедра ведет подготовку и повышение квалификации врачей по специальностям «Эндокринология» и «Профпатология».

1.6 Основной клинической базой кафедры является краевая клиническая больница (адрес: 660022, Россия, Красноярск, ул. Партизана Железняка, 3). Кроме того, базами кафедры являются дорожная клиническая больница ст. Красноярск (адрес: 660058, Россия, Красноярск, ул. Ломоносова, 47) и Сибирский клинический центр (адрес: 660049, Россия, Красноярск, пр. Мира, 31/22).

Телефон: 228-34-69.

1.7 Кафедру возглавляет заведующий кафедрой.

1.8 На должность заведующего кафедрой избирается лицо, имеющее высшее образование, стаж научно-педагогической работы или практической деятельности не менее 5 лет и ученую степень или звание.

1.9 Заведующий кафедрой избирается Ученым Советом путем тайного голосования. Сроки и процедура проведения выборов заведующего кафедрой, порядок выдвижения кандидатур на должность заведующего кафедрой определяются положением, принятым Ученым Советом КрасГМУ. Заведующий кафедрой подчиняется непосредственно ректору университета, может получать отдельные распоряжения от проректоров в соответствии с их компетенцией, в оперативном подчинении находится у декана.

1.10 Кафедра госпитальной терапии была создана одновременно с Красноярским государственным медицинским институтом в 1942 году (Приказ №2 от 19.11.1942 г.) В последующем кафедра была реорганизована в кафедру внутренних болезней №2 (Приказ №1128 от 27.12.1983 г.).

1.11 основополагающие организационно-правовые документы, которыми руководствуется подразделение в своей деятельности:

Типовое положение об образовательном учреждении высшего профессионального образования (высшее учебное заведение) РФ (утверждено постановлением Правительства РФ от 05.04.2001 г. № 264)

Закон Российской Федерации «Об образовании» (с изменениями) № 12-ФЗ от 13.01.1996г.

Закон «о высшем и послевузовском профессиональном образовании» от 22 августа 1996 года № 124-ФЗ, (№ 12-ФЗ от 13.01.1996 г.)

Устав КрасГМУ

Политика в области качества КрасГМУ

Руководство по качеству КрасГМУ

Решения Учёного Совета КрасГМУ

Приказы ректора, проректоров, деканов.

2. Задачи и функции

2.1. Проведение учебного процесса на высоком уровне с использованием прогрессивных форм и методов обучения, современных достижений медицинской науки и практического здравоохранения;

2.2. Проведение воспитательной работы, направленной на сохранение исторической преемственности поколений, развитие национальной культуры, формирование духовно-нравственных качеств личности, воспитание патриотов России и Университета, граждан правового демократического государства, уважающих права и свободы личности, развитие культуры межэтнических отношений, воспитание у молодежи современного научного мировоззрения, формирование основ культуры здоровья, трудовой мотивации;

2.3. Оказание всех видов высококвалифицированной медицинской помощи населению на клинических базах по терапевтическому профилю;

2.4. Разработка и внедрение новых методов диагностики, лечения и реабилитации;

2.5. Организация и проведение фундаментальных, поисковых и прикладных научных исследований, направленных на решение проблем здравоохранения и образования;

2.6. Содействие органам местного здравоохранения в оказании медицинской помощи населению края;

2.7. Обеспечение эффективного функционирования системы менеджмента качества КрасГМУ (документирование процессов, документооборот, оценка результативности процессов, работа по исправлению выявленных недостатков).

2.8. Планирование работы кафедры осуществляется в соответствии с СТУ 7.1.01.-08 «Управление процессом планирования работы кафедры» и СТУ 7.1.02-08 «Управление процессом индивидуального планирования работы и отчётности о работе профессорско-преподавательского состава». Планирование учебно-воспитательного процесса на учебный год начинается в конце предыдущего учебного года с анализа замечаний выявленных при курсовых экзаменах, ИГА, внутреннем аудите кафедры. Затем планируются

мероприятия по реализации выявленных замечаний. Учебная нагрузка планируется исходя из штатного расписания и почасовой нагрузки на преподавателя (нагрузочной сетки, предоставленной в УМУ). В начале учебного года преподаватели составляют планы по всем видам деятельности на учебный год, принимая во внимание перспективные планы кафедры и КрасГМУ. Индивидуальные планы утверждаются заведующим кафедрой и являются основой для формирования кафедрального плана на учебный год.

3. Взаимоотношения и связи

3.1. Штатное расписание кафедры зависит от годовой учебной нагрузки и определяется после окончания учебного года в учебно-методическом управлении (УМУ) КрасГМУ. Структура и взаимодействие между сотрудниками кафедры изложены в Приложении.

3.2. Взаимоотношения и связи с другими подразделениями.

3.2.1. Взаимоотношения с деканатом осуществляется путём получения приказов и распоряжений, предоставления отчётов, докладных, ведомостей и сведений. Заведующий кафедрой является членом учёного совета лечфака и участвует в заседании совета ежемесячно.

3.2.2. Взаимоотношения с подразделениями управления КрасГМУ осуществляется путём получения приказов и распоряжений, предоставления отчётов, заявлений, ходатайств и сведений. Заведующий кафедрой является членом Учёного совета КрасГМУ и участвует в заседании совета ежемесячно.

3.2.3. Ежегодно проводится согласование изменений и дополнений в УМКД с кафедрой внутренних болезней №2. 1 раз в 5 лет (или по мере необходимости) осуществляется согласование преподавания с кафедрами, преподающими смежные дисциплины клинического и фундаментального направления.

3.2.4. Взаимоотношения с методическими, научными, диссертационными и др. советами, с учебно-методическим управлением осуществляется заведующим кафедрой при участии в работе диссертационного совета КрасГМУ и завучем при получении расписания групп, сетки нагрузки, утверждении методических пособий, составляемых сотрудниками кафедры.

3.2.5. Взаимоотношения с общественными организациями (профсоюзы, академии, студенческие организации и т.п.) осуществляется профоргом кафедры.

3.2.6. Работа считается результативной при отсутствии принципиальных замечаний при проведении внутреннего аудита кафедры.

3.2.7. На кафедре реализуются элементы системы менеджмента качества учебно-воспитательного процесса. Внедряются документы системы менеджмента качества уровня университета (принята Политика кафедры в области качества; разрабатываются документы системы менеджмента качества кафедрального уровня и т. д.).

3.2.8. Заведующий кафедрой ежегодно анализирует эффективность и результативность работы коллектива и разрабатывает перспективный план

мероприятий по совершенствованию деятельности.

3.2.9. Изменения и дополнения в положении о кафедре вносятся по мере необходимости и утверждаются заведующим кафедрой и ректором КрасГМУ. Пересмотр положения осуществляется 1 раз в пять лет. Отмена действующего положения возможна по решению Учёного совета КрасГМУ.

4. Финансирование деятельности кафедры.

Осуществляется за счёт бюджетных и внебюджетных средств. Другим источником финансирования является гранты, получаемые сотрудниками кафедры.

5. Ответственность

5.1. Сотрудники Кафедры привлекаются к ответственности:

- за ненадлежащее исполнение или неисполнение своих должностных обязанностей, предусмотренных настоящей должностной инструкцией, в порядке, установленном действующим трудовым законодательством РФ;

- за правонарушения, совершенные в процессе своей деятельности, в порядке, установленном действующим административным, уголовным и гражданским законодательством РФ;

- за причинение ущерба университету в порядке, установленном действующим трудовым законодательством РФ.

5.2. Сотрудники Кафедры несут персональную ответственность за последствия принятого им необоснованного решения, повлекшего за собой нарушение сохранности имущества, неправомерное его использование или иной ущерб, нанесенный университету.

5.3. Каждый сотрудник Кафедры несет персональную ответственность за жизнь, здоровье и безопасность студентов в период образовательного процесса.

5.4. Сотрудники Кафедры, относящиеся к профессорско-преподавательскому персоналу, несут персональную ответственность за качество подготовки специалиста.

5.5. Заведующий Кафедрой несет персональную ответственность за наличие на Кафедре следующего перечня документов, записей и данных по качеству работы подразделения:

1. Номенклатура дел Кафедры.

2. Политика и Цели университета в области качества.

4. Должностные инструкции персонала (с разделом об обязанностях в области качества).

5. Документы по планированию и отчетности о деятельности подразделения (планы и отчеты всех видов: планы и отчеты предметных секций, кружков Кафедры, СНО, учебной, научной, воспитательной, методической работы, работы с молодыми преподавателями).

6. Документы, регламентирующие требования к подготовке специалиста (учебные программы дисциплин, перечни практических навыков по дисциплинам Кафедры).

7. Перечень нормативной и технической документации (со сведениями об изменениях) и собственно документация.

8. Перечень видов записей данных по качеству работы подразделения (по качеству выполнения должностных обязанностей) и собственно записи и данные.

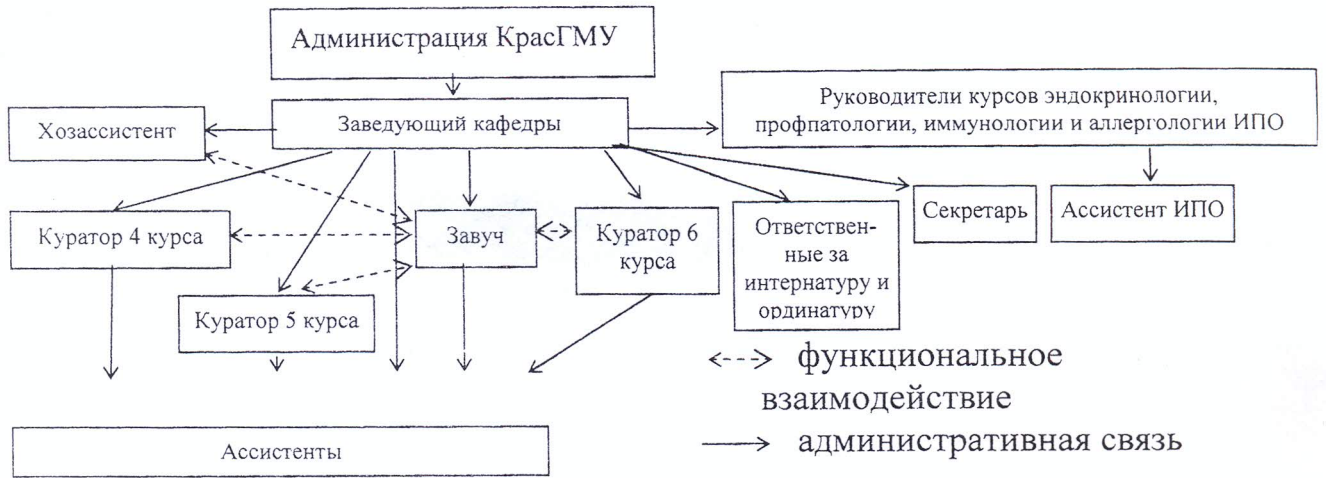
9. Результаты внутренних и внешних аудитов СМК, проведенных в подразделении, и выполнения корректирующих и предупреждающих действий.

10. Результаты проверок состояния помещений и соответствующего оборудования (энергоснабжения, вентиляция и т.д.).

11. Перечень оборудования.

12. Сведения о ремонтах оборудования, его проверках.

Приложение
Структура кафедры и схема взаимосвязей



Лист согласования ПСП

РАЗРАБОТАНО

Зав. кафедрой внутренних
болезней №2, проф.



И.В.Демко

СОГЛАСОВАНО

Проректор по организационно-
правовой работе



О.В.Кулешова

Начальник управления
кадров



Д.В.Челнаков



Лист ознакомления с положением о кафедре внутренних болезней №2 с курсом ПО

Должность	Ф.И.О.	Дата	Подпись
Проф.	Демко И.В.	20.10.12	<i>Demko</i>
Проф.	Терещенко Ю.А.	20.10.12	<i>Tereshchenko</i>
Проф.	Догадин С.А.	20.10.12	<i>Dogadin</i>
Доц.	Осетрова Н.Б.	20.10.12	<i>Osetrova</i>
Доц.	Павлова Н.Ю.	20.10.12	<i>Pavlova</i>
Доц.	Панченко Т.Л.	20.10.12	<i>Panchenko</i>
Доц.	Штегман О.А.	20.10.12	<i>Shtegman</i>
Асс.	Большакова Н.И.	9/открыт	<i>Bolshevik</i>
Асс.	Штегман А.Г.	20.10.12	<i>Shtegman</i>
Асс.	Вырва П.В.	20.10.12	<i>Vyrva</i>
Асс.	Гайдук К.К.	20.10.12	<i>Gaiduk</i>
Асс.	Замятина В.И.	20.10.12	<i>Zamyatina</i>
Асс.	Захаринская О.Н.	20.10.12	<i>Zakharinskaya</i>
Асс.	Крапошина А.Ю.	20.10.12	<i>Kraposhina</i>
Асс.	Мосина В.А.	20.10.12	<i>Mosina</i>
Асс.	Пелиновская Л.И.	20.10.12	<i>Pelinovskaya</i>
Асс.	Путинцева И.В.	20.10.12	<i>Putintseva</i>
Асс.	Хендогина В.Т.	20.10.12	<i>Khendogina</i>
Асс.	Чубарова С.В.	20.10.12	<i>Chubarova</i>
Асс.	Соловьева И.А.	20.10.12	<i>Solovieva</i>
Асс.	Дудина М.А.	20.10.12	<i>Dudina</i>
Доц.	Собко Е.А.	20.10.12	<i>Sobko</i>
Асс.	Терещева Н.В.	01.09.14	<i>Tereshcheva</i>
Асс.	Егоров С.А.	01.09.14	<i>Egorov</i>
Асс.	Ищенко О.В.	01.09.14	<i>Ishchenko</i>
Асс.	Тихонов А.И.	26.12.15	<i>Tikhonov</i>

